



**NITTEDALKOMMUNE**

*der storby møter marka*



# Kommunedelplan for fysisk aktivitet, friluftsliv og idrett 2024 – 2036

**Vedtatt i kommunestyret 23.09.2024**



## Innhold

<b>1. Innledning</b> .....	3
1.1 Bakgrunn.....	4
1.2 Formål .....	4
1.3 Planprosess .....	6
1.4 Oppbygging .....	7
1.5 Evaluering av forrige planperiode .....	8
1.5.1 Fysisk aktivitet.....	8
1.5.2 Friluftsliv.....	8
1.5.3 Idrett.....	9
1.6 Rammevilkår.....	10
1.6.1 Nasjonale føringer.....	10
1.6.2 Regionale føringer .....	12
1.6.3 Føringer i kommuneplanen.....	13
1.6.4 Befolkningsframskriving .....	14
1.7 Økonomiske virkemidler .....	16
1.7.1 Statlige økonomiske virkemidler.....	16
1.7.2 Fylkeskommunale økonomiske virkemidler .....	17
1.7.3 Kommunale økonomiske virkemidler .....	17
<b>2. Målbilde – Det er godt å leve i Nittedal</b> .....	19
2.1 Samfunns mål og relevante delmål.....	21
<b>3 Fysisk aktivitet</b> .....	24
3.1 Prioriteringer for fysisk aktivitet .....	24
<b>4. Friluftsliv</b> .....	27
4.1 Friluftsliv i Nittedal .....	27
4.2. Prioriteringer for friluftsliv.....	28
<b>5. Idrett</b> .....	28
5.1 Prioriteringer for idrett .....	28
<b>6. Anleggsplan</b> .....	30
6.1 Arealer til idretts- og friluftsanlegg.....	30
6.2 Handlingsprogram .....	31
6.2.1 Prioritert handlingsprogram (kortsiktig).....	31
6.2.2 Prioritering av spillemiddelsøknader.....	32

6.3 Langsiktig plan.....	32
6.4 Fremtidige behov for anlegg .....	33
<b>7 Konklusjon</b> .....	<b>34</b>
<b>8 Vedlegg</b> .....	<b>35</b>



**NITTEDALKOMMUNE**  
*der storby møter marka*

## 1. Innledning

Nittedals befolkning er en aktiv befolkning. Andelen barn og unge som deltar i organisert aktivitet er høy. Voksne og eldre er flinke til å benytte sitt nærmiljø for å bedrive egenorganisert aktivitet.

En aktiv befolkning har bedre fysisk og psykisk helse sammenlignet med en mindre aktiv befolkning. Dette kan gi flere samfunnsnyttige og samfunnsøkonomiske gevinster.

Kommunen har et ansvar for å tilrettelegge for fysisk aktivitet. Denne tilretteleggingen kan oppnås på mange måter, og man bør etterstrebe løsninger som tilrettelegger for hverdagsaktivitet; at befolkningen kan gå eller sykle til daglige gjøremål har stor helsemessig gevinst og er samtidig godt for miljøet. Kommunen har også etter Frilftslovens § 22 et ansvar for å fremme allmenhetens frilftsinteresser.

Videre i planleggingen av fremtidens anleggsstruktur er det viktig at hensyn til klima og miljø ivaretas. Marka er Nittedals største aktivitetsanlegg og må sikres og ivaretas. I marka møtes også den organiserte og egenorganiserte aktiviteten hverandre, og går hånd i hånd – for en aktiv befolkning.

Kommunedelplan for fysisk aktivitet, friluftsliv og idrett 2024- 2036 redegjør for sentrale satsingsområder og samfunns mål, og knytter føringer for arbeidet med fysisk aktivitet, friluftsliv og idrett i planperioden. Føringerne er forankret mot kommuneplanens samfunnsdel, og samfunnsdelens målstruktur.



## 1.1 Bakgrunn

Kommunedelplanen er en tematisk plan som omhandler områdene fysisk aktivitet, friluftsliv og idrett. Hensikten med kommunedelplanen er å ha en politisk vedtatt og langsiktig plan for prioriteringer. Planen er en forutsetning for å søke om spillemidler til utviklingen av anlegg.

Alle kommuner skal ha en tematisk plan for idrett og fysisk aktivitet, som skal vedtas politisk.

Planen er et styringsverktøy for politikere, kommunens administrasjon og befolkningen i Nittedal kommune, og gir signaler om hvordan kommunen skal prioritere fremover. Planen skisserer et ambisjonsnivå. Nye områder til etablering av f.eks. idrettsanlegg og gangveier/stier må følges opp i kommuneplanens arealdel, og konkrete tiltak må tas opp i budsjett og økonomiplan.

## 1.2 Formål

Kommunedelplan for fysisk aktivitet, friluftsliv og idrett 2024-2036 vedtas av kommunestyret og skal fungere som et styringsredskap for måloppnåelse innenfor feltet. Planen skal bidra til:

- Langsiktig arbeid for å øke folkehelsen ved økt gjennomsnittlig fysisk aktivitet hos alle innbyggere i Nittedal.
- Avsetning og tilrettelegging av områder for fysisk aktivitet, friluftsliv og idrett i fremtiden.
- Tydeliggjøre de frivillige organisasjonenes aktivitet for folkehelse og trivsel.
- Langsiktig utbyggingsplan for idrettsanlegg og friluftstiltak til bruk av flest mulig.
- Å sette fokus på relevante problemstillinger, utfordringer og nye satsingsområder.

Planen skal ha tydelige mål og strategier for prioriterte områder, og den skal være et styringsverktøy for kommunens øvrige planer. Planen skal være et dokument for å sikre nødvendig bakgrunnskunnskap om fysisk aktivitet, friluftsliv og idrett i Nittedal kommune.

En kommunedelplan er underlagt bestemmelser som ligger til grunn i plan- og bygningsloven, kulturloven, friluftsloven og markaloven. Kultur- og likestillingsdepartementet har også gitt noen minimumskrav til hva planen skal inneholde for at

kommunen skal være berettiget å søke om spillemidler. Det stilles som minstekrav at planen skal ta for seg:

- Målsetting for kommunens satsing på idrett og fysisk aktivitet, herunder friluftsliv.
- Målsetting for anleggsutbygging og sikring av arealer for idrett og friluftsliv.
- Resultatvurdering av forrige plan.
- Det skal redegjøres for sammenhengen med andre kommunale planer.
- Vurdering av kortsiktige og langsiktige behov for anlegg og aktivitet.
- Prioritert handlingsprogram for utbygging av anlegg.
- Uprioritert liste over langsiktige behov for anlegg.



## 1.3 Planprosess

Kommunedelplanen har en planperiode på 12 år, fra 2024 til 2036, og vil gå igjennom en hoved-revidering i hver valgperiode, ca. hvert 4. år. Føringer fra denne planen er innspill til kommuneplanen.

Hvert år gjøres det en rullering av prioritert handlingsprogram, der det er anledning til å endre på tiltak og ta inn anlegg fra uprioritert til prioritert handlingsprogram. Planen trer i kraft når den vedtas, og avløser gjeldende plan for perioden 2018 - 2030, vedtatt 18. desember 2017.

Formannskapet i Nittedal kommune vedtok 9. mai 2022 oppstart av arbeid med hovedrevisjon av kommunedelplan for fysisk aktivitet, friluftsliv og idrett 2024-2036 gjennom fastsetting av planprogram.

Planarbeidet er gjennomført i henhold til føringer i plan- og bygningsloven. Enhet for kultur har fungert som sekretariat og har hatt hovedansvaret for utarbeidningen av planen. I henhold til vedtatt planprogram har planarbeidet foregått i følgende organisering;

### Styringsgruppe:

Rådmannsteamet / Kommunedirektørens lederteam

### Arbeidsgruppe:

Leder for idrett og friluftsliv (leder av arbeidsgruppa)

Kultursjef

Nittedal Idrettsråd, 1 representant + 1 vararepresentant

FRINI, 1 representant + 1 vararepresentant

### Ressursgruppe, intern:

Miljøvernrådgiver har deltatt i plangruppen ved enkelte møter.

Enhet for plan, byggesak og geodata har bistått arbeidsgruppen ved behov.

Nittedal Eiendom KF, helse og omsorg, oppvekst og utdanning, samt kommunikasjon og samfunnskontakt har kommet med råd og innspill i fm. planprosessen.

### Ressursgruppe, ekstern

Lag og foreninger (idrett og friluftsliv)

Barn- og unges kommunestyre

Noen FAU

Eldrerådet

Kommunalt råd for mennesker med nedsatt funksjonsevne

Ungdomsrådet

I planprosessen har det vært møter og korrespondanser med interne og eksterne parter. Organisasjoner, lag og foreninger, samt offentlig oppnevnte råd har hatt muligheten til å komme med skriftlige innspill.



## 1.4 Oppbygging

Denne planen ivaretar de tre områdene fysisk aktivitet, friluftsliv og idrett og har disse som hovedområder i planen. Planens innledende kapittel redegjør for forrige planperiode, rammevilkår og øvrige planmessige føringer. Planens videre kapitler omhandler prioriteringer for områdene fysisk aktivitet, friluftsliv og idrett, og redegjør for prioriteringenes sammenheng med kommunens samfunns mål og tilhørende delmål.

Fysisk aktivitet berører alle, og omfatter i tillegg til friluftsliv og idrett også hverdagsaktivitet. Planen beskriver prioriteringer for hvordan vi skal innrette nittedalsamfunnet for å sikre at alle nittedøler er aktive hver dag.

Kapitlet om friluftsliv berører de fleste og setter prioritering for området

Kapitlet om idrett berører dem som driver med idrett og setter mål om å stimulere til at flest mulig gjør det. Dette kapitlet beskriver prioriteringer som berører idrettlivet spesielt.



Kapittel 6 omtaler den samlede anleggsplanen for alle anlegg til både friluftsliv, idrett og annen fysisk aktivitet. Anleggsplanen er et nødvendig grunnlag for fremtidige spillemiddelsøknader.

### 1.5 Evaluering av forrige planperiode

Resultatvurdering av kommunedelplan for fysisk aktivitet, friluftsliv og idrett 2018-2030 er foretatt ut fra hvor mange av de planlagte tiltak som er gjennomført.

#### 1.5.1 Fysisk aktivitet

Forrige planperiode tok sikte på å prioritere tiltak som fremmet hverdagsaktivitet. Konkrete målsetninger som gode utearealer ved skoler, som igjen gir gode aktivitetsflater nær der folk bor, og økt tilrettelegging for myke trafikanter må sies å være oppnådd. Andre målsetninger, som turvei/elvepark ved Nitelva, er jobbet med, men ikke realisert.

#### 1.5.2 Friluftsliv

Friluftsliv har i perioden beholdt et godt fokus i den kommunale planleggingen. Nittedal kommune og FRINI (Friluftslivet i Nittedal, samarbeidsorgan for friluftslivsorganisasjonene i Nittedal) har videreført sin samarbeidsavtale slik at man i fellesskap bidrar positivt til folkehelsearbeidet.

Noen konkrete tiltak, som utbedring av strekningen Waage Dam – Jensrudveien, har blitt realisert. De fleste av de foreslåtte tiltakene for planperioden har imidlertid ikke blitt realisert. Dette henger sammen med at flere av tiltakene er store og kostnadskrevende.

For idrettsanlegg kan realisering av nye anlegg og tiltak fort fremstå logisk, i et samarbeid med en hovedbruker/lag som opererer på et bestemt geografisk område. For friluftsliv er derimot plasseringen av slike samarbeid ikke alltid like logiske; en turvei vil f.eks. ofte krysse flere grunneiere og brukes mest til egenorganisert aktivitet. Det kan være flere lag og foreninger som føler et delvis eierskap til en turvei, men sjelden til hele strekninger. Dette gir igjen at det logiske samarbeidet man kjenner fra idretten frafaller, og prosjektene innen friluftsliv blir mer kompliserte og krever høyere grad av koordinering. Mangelen på gjennomførte tiltak innen friluftsliv kan således pekes på som et resultat av manglende koordinering av prosjekter. Dette gir en viktig pekepinn for veien videre med friluftsarbeidet i den nye planperioden.

### 1.5.3 Idrett

Samarbeidet mellom Nittedal kommune og idretten fremstår som meget bra. Nittedal idrettsråd, som en koordinerende part og talerør for idrettens grasrot, bidrar i stor grad til det gode samarbeidsmiljøet. Dagens modell, den såkalte «nittedalsmodellen», legger i stor grad til rette for at idretten leder utviklingen innenfor sine definerte geografiske områder. Dette skaper utvikling og fremgang. I tillegg var de kortsiktige målsetningene i forrige planperiode nært knyttet til allerede planlagte prosjekter, som f.eks. Elvetangen skole med ny idrettshall og svømmehall, som i dag er realisert. De mer langsiktige målsetningene for idrett fra den forrige planperioden, er derimot ikke realisert og må jobbes videre med i den kommende planperioden.



## 1.6 Rammevilkår

### 1.6.1 Nasjonale føringer

#### **Nasjonal forventning til kommunal planlegging (2019-2023)**

Regjeringen legger hvert fjerde år fram nasjonale forventninger til regional og kommunal planlegging for å fremme en bærekraftig utvikling i hele landet.

Regjeringen legger vekt på at vi står overfor fire store utfordringer:

- Å skape et bærekraftig velferdssamfunn.
- Å skape et økologisk bærekraftig samfunn gjennom blant annet en offensiv klimapolitikk og en forsvarlig ressursforvaltning.
- Å skape et sosialt bærekraftig samfunn.
- Å skape et trygt samfunn for alle.



Figur 1 - FNs modell for bærekraftig utvikling

Regjeringen har bestemt at FNs 17 bærekraftsmål, som Norge har sluttet seg til, skal være det politiske hovedsporet for å ta tak i vår tids største utfordringer.

Bærekraftsmålene ser miljø, økonomi og sosial utvikling i sammenheng og det blir viktig å finne en god balanse mellom mennesker, miljø og økonomi. Her vises det også til FNs naturavtale 2022-2030.

De tre bærekraftperspektivene henger sammen og er avhengig av hverandre.

#### **IDRETT – Kultur- og likestillingsdepartementet (KUD)**

Kultur- og likestillingsdepartementet (KUD) utvikler idretts- og frivillighetspolitikk. Gjennom rammebetingelser bidrar det til at befolkningen har et bredt spekter av lokalt forankrede aktivitetstilbud; både i regi av den frivillige medlemsbaserte idretten og gjennom egenorganisert aktivitet. Det innebærer gode idrettsanlegg som gir flest mulig mulighet til å drive fysisk aktivitet og idrett, og som speiler aktivitetsprofilen i befolkningen.

Det var planlagt en ny stortingsmelding om idrett i 2021 men denne ble ikke realisert. Norges idrettsforbund har uttrykt ønske om at arbeidet med ny stortingsmelding

## Kommunedelplan for fysisk aktivitet, friluftsliv og idrett - 11

gjenopptas snarlig. Meldingen skal ta for seg mål og målgrupper, ansvarsdeling mellom stat, fylkeskommuner, kommuner og idrettsorganisasjoner, samt tilrettelegging for at flest mulig kan drive fysisk aktivitet og idrett.

### **FRILUFTSLIV - Klima- og miljødepartementet og Miljødirektoratet**

Klima- og miljødepartementet og Miljødirektoratet forvalter friluftslivspolitikken. St. meld. 18 (2015-2016) *Natur som kilde til helse og livskvalitet* legger føringer for nasjonalt arbeid med friluftsliv. Meldingen omfatter tiltak og føringer innenfor både motivering og rekruttering til friluftsliv, og innenfor forvaltning av områder for friluftsliv. Regjeringen vil prioritere friluftsliv i nærmiljøet, slik at alle kan delta. Barn, unge og personer som i liten grad er fysisk aktive er prioriterte målgrupper.

Allemannsretten er grunnlaget for friluftslivet i Norge. Den gir rett til fri ferdsel til fots og på ski i utmark. De viktigste reglene om allemannsretten følger av friluftslivloven av 1957.

På bakgrunn av friluftslivloven (§ 22) har kommunene et ansvar for å fremme allmennhetens friluftslivsinteresser.

### **Markaloven**

Formålet med markaloven er å fremme og tilrettelegge for friluftsliv, naturopplevelse og idrett. Loven skal sikre markas grenser og bevare et rikt og variert landskap samt natur- og kulturmiljø med kulturminner. Innenfor markagrensen er det forbud mot bygge- og anleggstiltak. Unntak for tiltak er stier og løyper etter § 9 og idrettsanlegg som kan innpasses etter lovens formål. Motorisert ferdsel er forbudt med unntak av vedlikehold av eksisterende løyper.

### **FOLKEHELSE / FYSISK AKTIVITET - Helse- og omsorgsdepartementet (HOD) og Helsedirektoratet**

Helse- og omsorgsdepartementet (HOD) og Helsedirektoratet utvikler en folkehelsepolitikk på tvers av sektorer og samfunnsområder. Dette skjer ved å påvirke faktorer som direkte eller indirekte fremmer befolkningens helse og trivsel. Fysisk aktivitet er en del av ansvarsområdet.

Meld. St. 15 (2022–2023) *Folkehelsemeldingen – Nasjonal strategi for utjevning av sosiale helseforskjeller*. Særlig på noen områder ønsker regjeringen å forsterke innsatsen:

- De samfunnsskapede vilkårene for god helse
- Levevaner og forebygging av ikke-smittsomme sykdommer
- Psykisk helse og livskvalitet
- Vern mot helsetrusler og rett til et sunt miljø
- Kommunikasjon og innbyggerdialog
- Forebyggende arbeid i helse- og omsorgstjenester

Meld. St 13 (2020-2021) *Klimaplan for 2020-2030*. Meldinga presenterer politikken til regjeringa for å redusere klimagassutslipp i perioden 2021-2030 i tråd med Norges og EUs klimamål.

Våren 2020 la departementene fram ny nasjonal handlingsplan for fysisk aktivitet: *Sammen om aktive liv, 2020–2029*.

Regjeringen tar grep for å skape et mer aktivitetsvennlig samfunn. Regjeringen vil skape engasjement for økt fysisk aktivitet i hele befolkningen. Den vil motivere alle som gjør samfunn og nærmiljøer mer aktivitetsvennlige, og alle som bidrar med ny teknologi, kunnskapsutvikling, innovasjon og framtidsrettede løsninger

#### Hovedmål 1

Et mer aktivitetsvennlig samfunn der alle uavhengig av alder, kjønn, funksjons-nivå og sosial bakgrunn gis mulighet til bevegelse og fysisk aktivitet.

#### Hovedmål 2

Andelen i befolkningen som oppfyller helsemessige anbefalinger om fysisk aktivitet er økt med 10 prosentpoeng innen 2025 og 15 prosentpoeng innen 2030..

### 1.6.2 Regionale føringer

Akershus fylkeskommune skal skape og legge forholdene til rette for fysisk aktivitet, idrett og friluftsliv for alle innbyggere. En viktig forutsetning for dette er gode og riktige anlegg for fysisk aktivitet. Aktiviteten og prioriteringene for Akershus vil ta utgangspunkt i *Aktivitetsløftet - regional plan for fysisk aktivitet, idrett og friluftsliv i Akershus 2016-2030*.

Planens visjon er «Aktiv hele livet», og har tre likestilte mål;

- **Aktivitet:** – innbyggerne i fylket er fysisk aktiv, hver dag og hele livet.
- **Areal og anlegg:** - arealer og anlegg i og på tvers av kommuner gir bedre bruk og mer aktivitet.
- **Kunnskap og kompetanse:** - aktivitets- og anleggsutvikling er innovativ og kunnskapsbasert.

## Kommunedelplan for fysisk aktivitet, friluftsliv og idrett - 13

### 1.6.3 Føringer i kommuneplanen

Kommuneplanen 2015-2027 består av en samfunnsdel og en arealdel. Samfunnsdelen legger de overordnede føringene for utvikling av nittedalssamfunnet, og dermed også for utviklingen for fysisk aktivitet, friluftsliv og idrett. Det pågår planprosess med den nye kommuneplanens arealdel. Den nye kommuneplanens samfunnsdel ble vedtatt 30. januar 2023, og det er således denne og ikke samfunnsdelen fra kommuneplanen 2015-2027 det i denne planen vises til.

Kommuneplanens arealdel skal vise sammenhengen mellom framtidig samfunnsutvikling og arealbruk. Det vil si at den skal angi hovedtrekkene i arealdisponeringen, rammer og betingelser for hvilke nye tiltak og ny arealbruk som kan settes i verk, og hvilke viktige hensyn som må ivaretas ved disponeringen av arealene.

Kommuneplanens samfunnsdel slår fast at FNs 17 bærekraftsmål utgjør rammeverket for utviklingen av Nittedalssamfunnet. Nittedals innbyggere og politikere har valgt ut fem bærekraftsmål som spesielt viktige for Nittedal, disse er;



Videre er det definert tre satsingsområder med tilhørende samfunns mål;

Satsingsområde	Samfunns mål
Livskvalitet hele livet	<ol style="list-style-type: none"><li>1. Vi bidrar til god helse og livskvalitet</li><li>2. Vi gir god utdanning</li><li>3. Vi utvikler bærekraftige tettsteder</li></ol>
Klima-, natur- og miljøvennlig	<ol style="list-style-type: none"><li>4. Vi ivaretar klima, natur og miljø</li></ol>
Engasjement og samskaping	<ol style="list-style-type: none"><li>5. Vi skaper fremtiden sammen</li></ol>

Også for fysisk aktivitet, friluftsliv og idrett, herunder også den fremtidige anleggsutviklingen, er det disse bærekraftsmålene og de definerte satsingsområdene som utgjør rammeverket i den fremtidige satsingen og utviklingen.

## Kommunedelplan for fysisk aktivitet, friluftsliv og idrett - 14

I det kommunale arbeidet skal satsingsområdene og samfunnsmålene være gjenkjennelige i målstrukturen for det aktuelle området en plan eller et tiltak rettes mot. Målstrukturen består av tre nivåer – fra et overordnet målbilde, via satsingsområder til samfunnsmål med delmål.

### Nivå 1

#### MÅLBILDE

Beskriver hvordan det er å bo og jobbe i Nittedal i 2035.

### Nivå 2

#### SATSINGSOMRÅDER

Tre utvalgte områder vi jobber innenfor slik at målbildet blir virkelighet i 2035, som ivaretar ulike dimensjoner i bærekraftig utvikling. Arbeid med disse satsingsområdene er en forutsetning for å kunne realisere målbildet. Alle satsingsområdene er tverrsektorielle. Det betyr at de gjelder for alle tjenesteområder, og at vi må arbeide sammen på tvers av sektorer for å oppnå den utviklingen vi ønsker. De fem prioriterte bærekraftsmålene er tilordnet satsingsområdene.

### Nivå 3

#### SAMFUNNSMÅL- BASERT PÅ FNS BÆREKRAFTSMÅL

For å gjøre de utvalgte bærekraftsmålene anvendelige og relevante i det kommunale styringssystemet er disse formulert slik at de er tilpasset nittedalssamfunnet. De fem samfunnsmålene beskriver en ønsket framtidig tilstand, og viser hva vi skal få til innenfor hvert av satsingsområdene. For å nå samfunnsmålene må kommunen ta grep innenfor, og på tvers av, de ulike fagsektorene. Hvert samfunnsmål konkretiseres gjennom definerte delmål. Delmålene skal være styrende for utforming og konkretisering av øvrige kommunale planer og saksdokumenter.

### 1.6.4 Befolkningsframskriving

Den viktigste forutsetningen for befolkningsutviklingen er kanskje hvordan en kommunes attraktivitet og omdømme er. Dette påvirkes blant annet av hvordan innbyggernes opplevelser av å bo i kommunen er. Dette påvirkes igjen blant annet av hvilke typer tjenester, tilbud og kvaliteter som er tilgjengelige.

De siste fem årene har Nittedal hatt en gjennomsnittlig befolkningsvekst på 1,4 %. I kommunen er det nå omlag 25 000 innbyggere fordelt på 10 000 husholdninger. Om lag 2 800 personer flytter årlig til og internt i Nittedal, og flytteaktiviteten er størst mellom Nittedal og Oslo, Lillestrøm, Lørenskog og Ullensaker.

Det er betydelig usikkerhet knyttet til framtidig boligvekst. Hva som skjer med Rv4 og konsekvensene for sentrumsutvikling er uavklart. Dette gir en stor usikkerhet for veksten for Nittedal kommune. Den generelle samfunnsutviklingen og

## Kommunedelplan for fysisk aktivitet, friluftsliv og idrett - 15

markedssituasjonen er en usikkerhet alle kommuner opplever. Desto lengre man går utover i tid, desto mer usikker blir framskrivningen.

For å utarbeide befolkningsprognoser benyttes historiske data om flytting, dødelighet og fruktbarhet, som kombineres med et boligprogram. Boligprogrammet tar utgangspunkt i boligpotensialet i gjeldende kommuneplan, supplert med ny boligvekst i Nittedal sentrum og på Hagan. Det er lagt til grunn potensiale for fortetting, i tråd med forslaget til arealstrategi, i alle deler av kommunen.

Prognosen for befolkningsvekst basert på boligprogrammet angir at befolkningen i Nittedal vil øke med ca. 3 500 mennesker fram mot 2035. Prognosene viser også at befolkningsveksten faller utover i perioden.

### Befolkningsframskrivinger 2022-2035. Nittedal kommune (pr31.12)

	2021	2022	2023	2024	2025	2026	2027	2028	2029	2030	2031	2032	2033	2034	2035
Sum	24 947	25 319	25 745	26 032	26 095	26 327	26 697	26 954	27 161	27 473	27 737	27 945	28 153	28 319	28 485
Arlig vekst - i pst		1,5	1,7	1,1	0,2	0,9	1,4	1,0	0,8	1,1	1,0	0,8	0,7	0,6	0,6
Boligprogram - nye boliger		225	249	151	49	150	220	155	125	163	148	128	128	103	103

Figur 5. Befolkningsframskrivinger. Kilde: Kompas





## 1.7 Økonomiske virkemidler

Økonomiske virkemidler kan grovt sett deles mellom statlige, fylkeskommunale og kommunale ordninger.

### 1.7.1 Statlige økonomiske virkemidler

De økonomiske forutsetningene for anleggspolitikk er knyttet opp mot spillemidler.

#### ***Spillemidler til anlegg***

Staten har som mål å bidra til bygging og rehabilitering av idretts- og friluftsanlegg, turløyper og stier slik at folk flest har mulighet til å drive idrett og fysisk aktivitet. Bruk av spillemidler til anlegg som harmoniserer med aktivitet for barn og unge prioriteres.

Der ikke annet er bestemt kan det søkes om inntil 1/3 av godkjent kostnad til bygging/rehabilitering av ordinære anlegg, og inntil 1/2 av godkjent kostnad til nærmiljøanlegg.

#### ***Kompensasjon for mva.-kostnader***

Formålet med ordningen er å kompensere de kostnader som frivillige organisasjoner har til merverdiavgift ved kjøp av varer og tjenester.

Kompensasjon for merverdiavgift for lag og foreningers bygging av idrettsanlegg kom i 2010. Siden 2014 har søker fått full refundering av medgått merverdiavgift i forbindelse med bygging.

#### ***Grasrotandel***

Ordningen ble innført i 2009. 5 % av innsatsen ved spill på et av Norsk Tipping sine spill går til ordningen. Spillere velger et idrettslag (eller andre lag/foreninger som står i Frivilligregisteret).

### 1.7.2 Fylkeskommunale økonomiske virkemidler

#### ***Aktiv i Akershus***

Støtteordning til oppfølging av Regional plan for fysisk aktivitet, idrett og friluftsliv 2016–2030 – Aktivitetsløftet.

#### ***Tilskudd til bedre tilgjengelighet i friluftsområder***

Akershus fylkeskommune vil bedre tilgjengeligheten i friluftsområder for personer med nedsatt funksjonsevne.

#### ***Tilskudd til sikring av friluftsområder***

Kommuner og interkommunale friluftsråd kan søke om tilskudd til sikring av arealer for friluftsliv. Fylkeskommunen forvalter tilskuddsordningen på vegne av Miljødirektoratet.

### 1.7.3 Kommunale økonomiske virkemidler

#### ***Forskuttering av spillemidler***

Nittedal kommune har siden 2010 hatt en ordning som sikrer at lag og foreninger som søker på spillemidler til prosjekter kan få utbetalt et forskudd. Så snart en søker kan vise til en godkjent spillemiddelsøknad og det er foretatt byggestart på et prosjekt, kan det søkes om forskuttering på inntil 80 % av godkjent søknadsbeløp. Ordningen kom som en konsekvens av at det er lang venteliste for utbetaling av spillemidler til godkjente anlegg i Akershus. Det kan i enkelte tilfeller ta 6 til 8 år fra en spillemiddelsøknad blir godkjent til det blir gitt tilsagn om midler.

#### ***Kommunal investeringsstøtte***

Nittedal kommune har en økonomisk støtteordning på investeringsstøtte til bygging av idretts- og aktivitetsanlegg. Den økonomiske rammen for ordningen behandles i forbindelse med egen sak om prioritering av spillemiddelsøknader med tilhørende innstilling om investerings- og driftsstøtte. Nittedal idrettsråd fremmer innstillingen for investerings- og driftsstøtte basert på innkomne spillemiddelsøknader. Innstillingen fremmes av idrettsrådet kort tid etter kommunens søknadsfrist for spillemiddelsøknader, som for tiden er 15. oktober hvert år.

## Kommunedelplan for fysisk aktivitet, friluftsliv og idrett - 18

Det kan gis investeringsstøtte om 50 % av kontantutlegg ved ordinære anlegg og 80 % ved nærmiljøanlegg. Utrekning: Søknadsbeløp = kontantutlegg (godkjent kostnadsgradnads-gaver-spillemidler-mva) \* (50 % eller 80 %).

### ***Eierskaps- og driftsavtaler***

Kommunestyret fattet i juni 2016 et vedtak om at alle åpne utendørsanlegg skal driftes av idrettslag. Eierskap ble i noen tilfeller overført fra kommune til idrettslag, med et årlig driftstilskudd. Til denne ordningen blir det gjort årlige avsetninger i kommunens driftsbudsjett. Avsetningene fordeles etter driftsmodell utarbeidet av Nittedal idrettsråd.

### ***Gratis halleie***

Nittedal kommune tilbyr gratis leie av idrettslokaler både til trening og arrangementer.

### ***Kommunal selvskyldnergaranti***

Nittedal kommune har for tiden en prøveordning hvor idrettslag som bygger anlegg kan søke om kommunal selvskyldnergaranti. Alle søknader om kommunal selvskyldnergaranti legges frem for behandling i kommunestyret.

Små beløp i kommunal garanti trenger ikke godkjenning av statsforvalteren. For kommuner som har mellom 10.000 og 30.000 innbyggere er beløpsgrensen for tiden kr. 4 mill. Kommunal garanti som overstiger dette beløpet må godkjennes av statsforvalteren.





## 2. Målbilde – Det er godt å leve i Nittedal

Kommuneplanens samfunnsdels målbilde er at *det er godt å leve i Nittedal*. I kommunedelplan for fysisk aktivitet, friluftsliv og idrett er det definert fem overordnede føringer som bygger opp rundt målsetningen om at det skal være *godt å leve i Nittedal*. Føringerne er videre i kapittelet forankret mot kommuneplanens samfunns mål og relevante delmål;

1. Kommunen må legge til rette for at alle kan få sin andel fysisk aktivitet hver dag. Det betyr at tilbudene er i nærheten av der folk er, at det tilrettelegges for at fysisk aktivitet inngår i de daglige gjøremål og at det er tilbud til alle, uansett forutsetninger.

## Kommunedelplan for fysisk aktivitet, friluftsliv og idrett - 20

2. Nittedal skal være en foregangskommune hva gjelder friluftsliv. Dette innebærer at turveier ut i marka må være lett tilgjengelig, uansett hvilke forutsetninger man har for å komme seg ut. Ingen nittedøler skal ha lenger enn 500 meter til en turvei. Målsetningene rundt avstand og nærhet til turvei, nærmiljøanlegg o.l. skal ikke ha noen innvirkning på enkeltbyggesøknader, selv om det skulle resultere i at søkeren bor mer enn 500 meter unna.
3. Å være fysisk aktiv i et idrettslag er et valg den enkelte gjør. Kommunen skal tilrettelegge for de fysiske forholdene, og stimulere flere til å velge et aktivt liv i samsvar med egne forutsetninger.
4. Ved bygging av anlegg bør vi satse på aktivitet som har mange brukergrupper. Det bør være lav terskel for deltakelse. Det bør være en god balanse mellom anlegg for konkurranseidrett, og mosjons- og rekreasjonstilbud
5. Dagens kommunale virkemidler, herunder Nittedalsmodellen, bør styrkes og må ivaretas.



## 2.1 Samfunnsmål og relevante delmål



### 2.1.1 Satsningsområdet: Livskvalitet hele livet



«Befolkningen i Nittedal har god tilgang til turveier og attraktive friluftsområder i Marka og sine nærområder»

#### Samfunnsmål:

- Vi bidrar til god helse og livskvalitet
- Vi gir god utdanning
- Vi utvikler bærekraftige tettsteder

### Delmål:

- *Vi har aldersvennlige lokalsamfunn som er trygge, inkluderende og tilgjengelige. Lokalsamfunnet fremmer eldres deltakelse og bidrar til aktiv aldring.*
- *Alle innbyggere tar ansvar for eget liv, og får hjelp til å ta vare på fysisk og psykisk helse. Kommunen legger til rette for mestring av bo og levekår.*
- *Alle har like muligheter til å leve aktive liv, og det er lett for innbyggerne å ta valg som fremmer helse og livskvalitet.*
- *Vi sikrer miljøvennlige og bærekraftig utvikling av lokalsamfunn og tettsteder*
- *Befolkningen i Nittedal har god tilgang til turveier og attraktive friluftsområder i Marka og sine nærområder*
- *Fritidstilbudet er godt og variert i hele Nittedal*
- *Vi har gode og helsefremmede bomiljøer og attraktive lokalsamfunn og tettsteder som gir gode liv*

### 2.1.2. Satsningsområdet: klima, natur og miljøvennlig



*«Global oppvarming truer livsgrunnlaget vårt, og har konsekvenser for både naturmangfold, enkeltmennesker og samfunn. Klimautfordringene er globale, men må løses lokalt»*

### Samfunns mål:

- *Vi ivaretar klima, natur og miljø*

### Delmål:

- *Vi reduserer klimagassutslipp i egen virksomhet og i samfunnet*
- *Vi reduserer transportbehovet og tilrettelegger for mer grønn mobilitet*
- *Vi forbereder oss på, og tilpasser oss til klimaendringene*
- *Vi forvalter naturmangfold, vassdrag, ressurser og arealer på en bærekraftig måte*
- *Vi jobber for å hindre spredning av fremmede arter og motarbeider forurensning*
- *Vi ivaretar naturverdier som er særegne for Nittedal eller har særlig bevaringsverdi*



### 2.1.3 Satsningsområdet: engasjement og samskaping



*«Kommunen er flinke til å dele kunnskap og informasjon om kommunens arbeid og prosesser, slik at det blir lett for innbyggere å engasjere seg og komme med relevant innspill»*



### Samfunnsmål:

- *Vi skaper fremtiden sammen*

### Delmål:

- *Vi har gode virkemidler og systemer for samarbeid og samskaping*
- *Kommunen støtter opp om det frivillige arbeidet i Nittedal*
- *Kommunen er flink til å dele kunnskap og informere om kommunens arbeid og prosesser, slik at det blir lett for innbyggere å engasjere seg og komme med relevante innspill*
- *Barn og unge har innflytelse på eget hverdagsliv og på samfunnsutviklingen*

## 3 Fysisk aktivitet

Aktivitet hver dag er helt avgjørende for folkehelsen. Personer som er moderat fysisk aktive er i gjennomsnitt mindre syke og er mer tilfredse sammenlignet med personer som har et lavt aktivitetsnivå. Helsegevinsten av fysisk aktivitet har stor egenverdi for den enkelte innbygger, men kan også gi stor velferdsgevinst og økonomiske besparelser for en kommune.

Nittedal har over gjennomsnittet flere aktive barn og unge organisert i idrett og organiserte treningsgrupper. Det er viktig at de ordningene som bidrar til det gode arbeidet i den organiserte idretten videreføres, samtidig som man må ha fokus på viktigheten av tilrettelegging for egenorganisert aktivitet.

### 3.1 Prioriteringer for fysisk aktivitet

Nittedal kommune ønsker å utvikle samfunnet slik at flere beveger seg litt mer hver dag. I tettstedsutviklingen må derfor myke trafikanter som gående, syklende og ski ha prioritet fremfor bilen. Det må være et tilstrekkelig system av sammenhengende gangveier/smett i bebygde områder samt sykkelveier og skiløyper. Det må være aktivitetsløkker i nærheten av der folk bor og alle må ha en tursti med forbindelse til marka i nærheten. Skoler og barnehager må utvikles til å være utgangspunkt for aktivitet og deres uteområder må være innbydende slik at barn og unge får lyst til å være i aktivitet i løpet av dagen. Idrettsanlegg må plasseres slik at folk kan gå, sykle eller ta kollektivtransport for å komme seg dit.

## Kommunedelplan for fysisk aktivitet, friluftsliv og idrett - 25

I Nittedals nye sentrum planlegges det turveier som gir tilgjengelighet gjennom sentrum og til Nitelva. Det planlegges også å etablere aktivitetsområder langs turveien med treningsapparater.

**Hva skal vi gjøre for å gi alle mulighet til å være fysisk aktive hver dag?**

	Kort sikt 0-4 år Handlingsplanperiode	Lang sikt 4år→	Samfunns mål
<b>Fysisk aktivitet</b>	Turveier; for eksempel turvei Åneby-Høldippelen. Etablering av flere nærløkker tilknyttet borettslag. Gode utearealer for eksisterende skoler og barnehager. Trygge skoleveier til alle skoler.	Prioritere syklende og gående i sentrumsutviklingen Gode utearealer for eventuelle nye skoler og barnehager.	<b>Vi bidrar til god helse og livskvalitet</b> <b>Vi gir god utdanning</b> <b>Vi utvikler bærekraftige tettsteder</b>





## 4. Friluftsliv

Norge har en storslått natur og lang tradisjon for å bruke den til turer og opplevelser. Friluftslivet er samhandlingen mellom naturopplevelse og fysisk aktivitet. Friluftsliv har en helseeffekt og er kilde til miljøengasjement, personlig utvikling, velvære og livskvalitet for mange.

### 4.1 Friluftsliv i Nittedal

Nittedal kommunes slagord – der storby møter marka – beskriver kommunens beliggenhet. Kommunen ligger i Marka, mellom Nordmarkas og Romeriksåsenes sammenhengende skogsområder. Bygda er omkranset av skog og landskapet nede i dalen er preget av jordbruksområder og elva som slynger seg gjennom dette. Bebyggelsen har utviklet seg fra spredt landbruk til tettere boområder rundt om i kommunen. Aktivitet og opplevelse i naturen har lange tradisjoner i kommunen.

Tradisjonelt sies det at det er den nære og korte turen som dominerer aktiviteten hos folk flest. Sett i lys av hva som motiverer for friluftsliv og hvem vi er sammen med når vi er ute, kan vi i tillegg si at aktiviteten i hovedsak foregår alene, med familie eller venner. På landsbasis er det totalt sett få som deltar i kurs og opplæring eller organiserte turer i regi av organisasjoner. I Nittedal er det imidlertid flere organisasjoner som arrangerer kurs og utflukter for kommunens innbyggere. Det meste av aktiviteten innen friluftsliv foregår som egenorganisert aktivitet eller som arrangement i regi av en av kommunens mange frivillige aktører innen friluftslivet.



## 4.2. Prioriteringer for friluftsliv

Nittedal kommune vil legge til rette for et sammenhengende nettverk av turveier som går både på langs og på tvers av kommunen. Det skal legges til rette for tilgang til marka på tvers av kommunen, og turveier må ha forbindelse helt inntil tettstedene med skolene som sentrum. Det skal være mulig å legge til rette for naturlige turrunder av forskjellig lengde i tilknytning til tverrforbindelsene og det må utvikles flere utfartsparkeringer og friluftsporter.

Nittedal kommune vil i samarbeid med lag og foreninger prioritere markering av friluftslivets år 2025.

### Hva skal vi gjøre for å gi alle lett og nær tilgang til opplevelser i naturen?

	Kort sikt 0-4 år Handlingsplanperiode	Lang sikt 4år→	Samfunns mål
Friluftsliv	Utfartsparkeringer. Helårs turløyper. Friluftsporter generelt, etablering av friluftsport med tilhørende utbedringer for friluftsliv på Åneby spesielt. Turvei Åneby-Høldippelen. Sikring av Høldippelen.	Utbedre gamle driftsveier. Koble turstier mot andre attraksjoner, som f.eks. kulturminner.	<b>Vi bidrar til god helse og livskvalitet</b> <b>Vi utvikler bærekraftige tettsteder</b> <b>Vi ivaretar klima, natur og miljø</b>

## 5. Idrett

Idrett er en viktig arena både for fysisk aktivitet og for sosiale relasjoner og tilknytning til lokalmiljøet, spesielt for barn og unge. Nittedal kommune har et ansvar for å tilby innendørsanlegg og avsetning av arealer til idrettsformål, slik at idretten har gode vilkår i kommunen. I en presskommune som Nittedal blir kampen om arealene stadig sterkere; det er i så måte også viktig at det også arbeides godt med å ivareta, rehabiliterer og utnytte de allerede etablerte arealene idretten pr. i dag rår over.

### 5.1 Prioriteringer for idrett

Det arbeides kontinuerlig med nye anlegg i kommunen, samtidig som det kontinuerlig blir flere nittedøler. Skal man tilby barn og unge gode oppvekstvilkår så må det prioriteres investeringer i en fremtidsrettet og moderne infrastruktur for idrett. Nittedal kommune bør også sørge for at man har rutiner som sikrer at alle boligutbyggere som

## Kommunedelplan for fysisk aktivitet, friluftsliv og idrett - 29

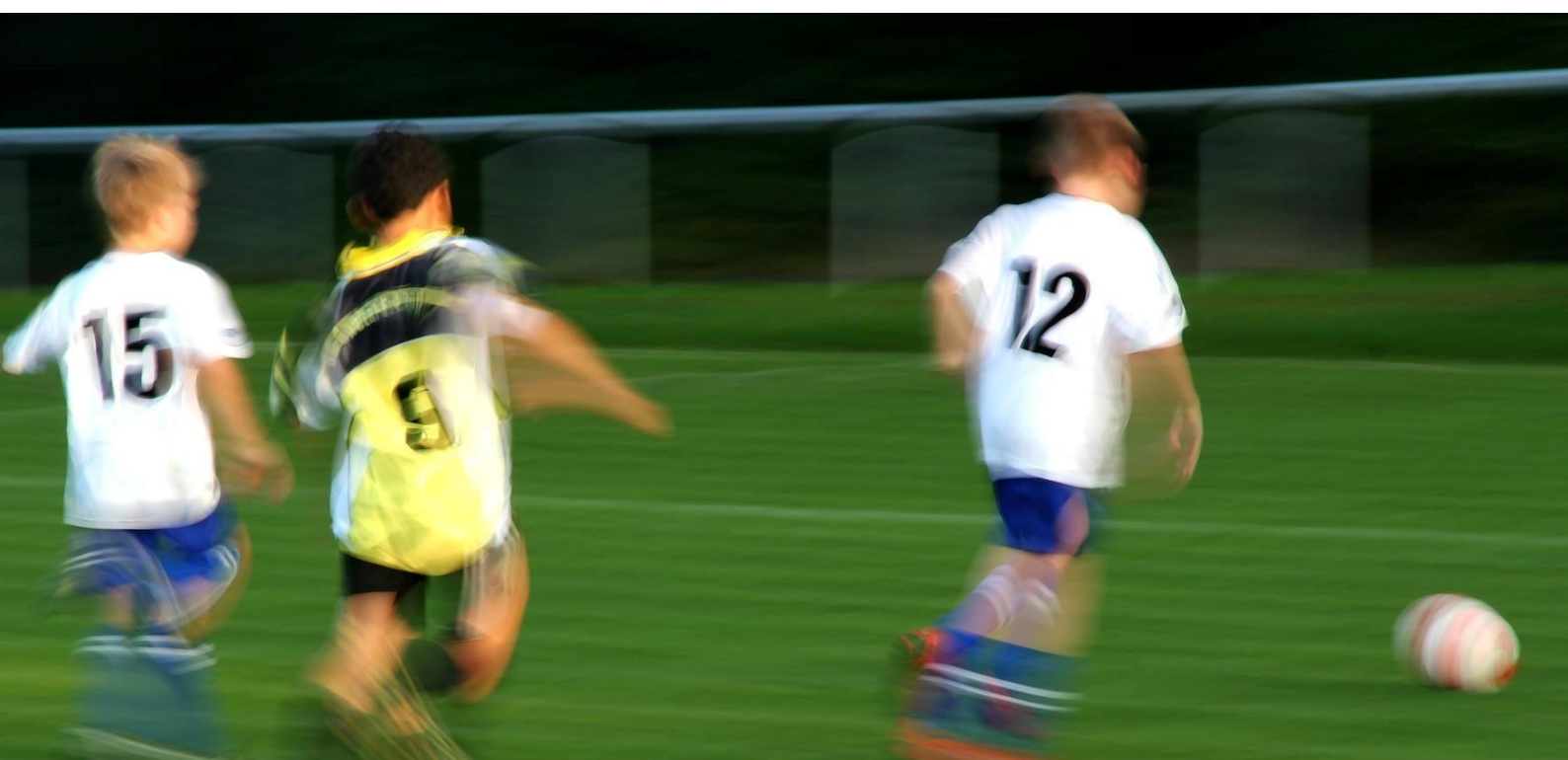
gis tilgang til å bygge større boligprosjekter i kommunen, pålegges å etablere nærmiljøanlegg i forbindelse med nye boligprosjekter.

Videre i planperioden bør det ved jevne mellomrom gjøres en behovsanalyse for å sikre gode vurderinger ifm. prioriteringer av nye anlegg, herunder også prioritering av spillemiddelsøknader.

Ved politisk behandling av spillemiddelsøknader skal kommunens langsiktige handlingsplan for idretts- og nærmiljøanlegg rulleres hvert år.

### Hva skal Nittedal gjøre for å stimulere til at mange driver idrett?

	<b>Kort sikt</b> 0-4 år Handlingsplanperiode	<b>Lang sikt</b> 4år→	<b>Samfunns mål</b>
<b>Idrett</b>	Fotballhall i Hakadal. Rehabilitering og ut-bedring av Varingskollen. Utbedring av Sagerud som ski- og skiskytteranlegg. Avvikle oppvarming på gass/el på utendørs fotballanlegg. Flere nærmiljøanlegg rundt alle tettsteder; alle skal bo maks 500 meter fra et nærmiljøanlegg.(Målsetningene rundt avstand og nærhet til turvei, nærmiljøanlegg o.l. skal ikke ha noen innvirkning på enkeltbyggesøknader, selv om det skulle resultere i at søkeren bor mer enn 500 meter unna fra nærmeste nærmiljøanlegg.)	Ny idrettshall ved Rotnes skole. Oppgradere/rehabiliterer Lihallen og Li Svømmehall. Rehabiliterer og utvide Bjertneshallen. Utbedring av eksisterende sentralidrettsanlegg. Fotballhall i midtre/søndre Nittedal.	<b>Vi bidrar til god helse og livskvalitet</b> <b>Vi gir god utdanning</b> <b>Vi utvikler bærekraftige tettsteder</b> <b>Vi skaper fremtiden sammen</b> <b>Vi ivaretar klima, natur og miljø</b>





## 6. Anleggsplan

I henhold til plankrav fra Kultur- og likestillingsdepartementet skal kommunen utarbeide handlingsplaner med prioriterte og uprioriterte anlegg i kommende planperiode.

### 6.1 Arealer til idretts- og friluftsanlegg

Ved planlegging og etablering av idrettsanlegg er det visse forutsetninger som må være ivaretatt; at planene er i samsvar med kommuneplanens arealdel og at det er en gjeldende reguleringsplan for området.

### Kommuneplanens arealdel:

Arealdelen består av kart og planbestemmelser som styrer arealbruken i kommunen, herunder hvor nye anlegg og områder for idrett og friluftsliv kan ligge.

### Reguleringsplaner:

En reguleringsplan er en detaljplan med tilhørende bestemmelser som regulerer utnyttning og vern av grunn, vassdrag m.m. Godkjent reguleringsplan gir, i motsetning til kommunedelplanen, hjemmel for nødvendig grunnerv. Så godt som all utbygging i kommunen skjer i henhold til stadfestet reguleringsplan.

Til alle innmeldte prosjekter er det tatt en vurdering om planstatus; om planene vil medføre en reguleringsplan for å kunne gjennomføres.

## 6.2 Handlingsprogram

Kommunedelplan for fysisk aktivitet, friluftsliv og idrett har et handlingsprogram med en kortsiktig og en langsiktig del:

**Kortsiktig del** – prioritert handlingsprogram med 4 års varighet. Denne delen har en fast årlig rullering og fungerer som prioritert liste over de spillemiddelsøknader som skal sendes til fylket. Dette knyttes direkte opp mot kommunens handlingsprogram og budsjett og det påfølgende års behandling av kommunens årsregnskap.

**Langsiktig del** – har en tidsramme på 12 år. Dette er en uprioritert liste over de anlegg som ønskes realisert eller rehabilitert i løpet av planperioden. Anlegg kan flyttes fra langsiktig til kortsiktig plan ved den årlige rulleringen av prioritert handlingsprogram.

### 6.2.1 Prioritert handlingsprogram (kortsiktig)

Prioritert handlingsprogram er et konkret og kortsiktig perspektiv for anleggsutbyggingen i kommunen. Dette handlingsprogrammet rulleres hvert år og oppdateres i forhold til tildelte spillemidler og gjennomførte prosjekter. Det presenteres årlig i en sak til politisk behandling. I saken skal det skilles på hva som er ordinære anlegg, dvs. anlegg for organisert og egenorganisert idrett og fysisk aktivitet, og nærmiljøanlegg; anlegg som unntaksvis brukes til organisert aktivitet og som primært er anlegg for egenorganisert aktivitet i tilknytning til bo- og/eller oppholdsområder.

For at et anlegg skal komme i betraktning for prioritert liste må det oppfylle følgende krav:

- Byggestart innenfor kommende 4-årsperiode.



## Kommunedelplan for fysisk aktivitet, friluftsliv og idrett - 32

- Tiltaket må være kostnadsvurdert.
- Det må foreligge foreløpig plan for finansiering og drift.
- Fulle ut sjekklister for behovs- og bærekraftsvurdering av anlegg for idrett og fysisk aktivitet.

Vedtatt prioritert handlingsprogram 2024 – 2027 for ordinære anlegg og nærmiljøanlegg er vedlagt kommunedelplanen.

### 6.2.2 Prioritering av spillemiddelsøknader

Kommunen vil benytte følgende prinsipper for den årlige prioriteringen av spillemiddelsøknader:

1. **Gjentatt spillemiddelsøknad.** Anlegg som har mottatt deltilsagn og som venter på slutttilsagn, eventuelt nytt deltilsagn.
2. **Fornytt søknad.** Anlegg med godkjent spillemiddelsøknad, men som ikke har mottatt tilsagn.
3. **Nye søknader.** Anlegg med idrettsfunksjonell forhåndsgodkjenning, men med uprøvd eller ikke tidligere godkjent spillemiddelsøknad.
4. **Andre planer og anlegg.**

Ved likhet i overnevnte prinsipper vurderes prioriteringen på skjønn basert på de målsettinger og prinsipper som er beskrevet i denne planen. Andre elementer som også kan ligge til grunn for vurderinger er status for prosjekt, kostnad, geografi og eierforhold.

## 6.3 Langsiktig plan

Langsiktig plan viser ønsker og innspill på anlegg, blant annet fra lag og foreninger. Disse forslagene må vurderes av kommunen om de skal inn i en prioritert liste for spillemiddelsøknader.

Langsiktig plan blir inkludert som vedlegg til sak om prioritert handlingsprogram som legges frem for politisk behandling og blir behandlet som egen sak i kommunestyret. Vedlagt oversikt viser den langsiktige, uprioriterte, planen som ble lagt frem for kommunestyret desember 2023.

## 6.4 Fremtidige behov for anlegg

På bakgrunn av arbeidet med planen er det utarbeidet en overordnet oversikt på fremtidige behov for anlegg:

Tjeneste/Tilbud	Målgruppe	Status
<b>Arena for kampsport</b>	Hele befolkningen, organiserte, med vekt på barn og unge.	Det finnes ikke tilgang til hall for kampsport i Nittedal til tross for aktive lag- og foreninger innen boksing, taekwondo med mer.
<b>Aktivitetsparker/ Tufteparker</b>	Hele befolkningen og egenorganiserte	Anleggene er svært populære og det bør tilrettelegges for at alle har tilgang til et slikt anlegg, spesielt i større boligfelt. Utbyggere av nye boligfelt, større boligprosjekter med mange boenheter, bør således pålegges at det etableres aktivitetsparker fremfor eller i tillegg til grønne lunger.
<b>Fotballhaller</b>	Hele befolkningen, organisert og egenorganisert	Fotball spilles av mennesker i alle aldre, det finnes for øyeblikket ingen fotballhall i kommunen. Den planlagte fotballhallen i Hakadal bør prioriteres. Bruk av fotballhaller reduserer behovet for utendørs oppvarmet anlegg vinterstid.
<b>Bordtennis</b>	Hele befolkningen, organisert og egenorganisert	Godt tilbud med utendørs bord for bordtennis ved skolene, men tilgangen til bord innendørs er mangelfull.
<b>Basketballflater</b>	Hele befolkningen, organisert og egenorganisert	Det er et voksende basketmiljø i Nittedal, men pr i dag ingen gode anlegg utendørs. Hakadalshallen fungerer bra for innendørs basket, men må på sikt renoveres for å møte fremtidens krav som arena for basketball.
<b>Hestesport</b>	Hele befolkningen, organisert og egenorganisert	Hestesport er viktig for mange nittedøler, og hestesport-miljøet i kommunen er stort. Det er viktig at det sikres gode rammer for hestesporten både på kort og lang sikt.
<b>Friluftsporter / mindre nærmiljøanlegg</b>	Hele befolkningen, primært egenorganisert	Det må prioriteres friluftsporter og mindre aktivitetsområder for egenorganisert aktivitet i områder hvor marka møter boligfelt, f.eks. ved Åneby stasjon.



## 7 Konklusjon

Nittedalsamfunnet må utvikles slik at alle opplever livskvalitet hele livet. Det vil ha stor effekt for den enkeltes helse, og vil samtidig gi en stor folkehelsegevinst for hele samfunnet. For å få til det må vi utvikle alle de tre områdene som denne planen omhandler. De bærekraftige tettstedene må utvikles slik at flest mulig velger å gå eller sykle til daglige gjøremål og har nærløkker og turveier i sin umiddelbare nærhet. Vi må ivareta klima, natur og miljø og samtidig sørge for at Nittedals vakre natur er lett tilgjengelig for alle og full av spennende aktiviteter. Idretten må ha gode vilkår for å drive alle sine aktiviteter; kommunen må være en forutsigbar partner som sikrer idrettslivet at utviklingen skjer i fellesskap gjennom samskaping.

### Hva skal vi gjøre for sikre at det er godt å leve i Nittedal?

	<b>Kort sikt</b> 0-4 år Handlingsplanperiode	<b>Lang sikt</b> 4år→	<b>Samfunns mål</b>
<b>Fysisk aktivitet</b>	Turveier; for eksempel turvei Åneby-Høldippelen. Etablering av flere nærløkker tilknyttet borettslag. Gode utearealer for eksisterende skoler og barnehager. Trygge skoleveier til alle skoler.	Prioritere syklende og gå-ende i sentrumsutviklingen Gode utearealer for eventuelle nye skoler og barnehager.	<b>Vi bidrar til god helse og livskvalitet</b> <b>Vi gir god utdanning</b> <b>Vi utvikler bærekraftige tettsteder</b>
<b>Friluftsliv</b>	Utfartsparkeringer. Helårs turløyper. Friluftsporter generelt, etablering av friluftsport med tilhørende utbedringer for friluftsliv på Åneby spesielt. Turvei Åneby-Høldippelen. Sikring av Høldippelen.	Utbedre gamle driftsveier. Koble turstier mot andre attraksjoner, som f.eks. kulturminner.	<b>Vi bidrar til god helse og livskvalitet</b> <b>Vi utvikler bærekraftige tettsteder</b> <b>Vi ivaretar klima, natur og miljø</b>
<b>Idrett</b>	Fotballhall i Hakadal. Rehabilitering og utbedring av Varingskollen. Utbedring av Sagerud som ski- og skiskytteranlegg. Avvikle oppvarming på gass/el på utendørs fotballanlegg. Flere nærmiljøanlegg rundt alle tettsteder; alle skal bo maks 500 meter fra nærmeste nærmiljøanlegg. (Målsetningene rundt avstand og nærhet til turvei, nærmiljøanlegg o.l. skal ikke ha noen innvirkning på enkeltbyggesøknader, selv om det skulle resultere i at søkeren bor mer enn 500 meter unna.)	Ny idrettshall ved Rotnes skole. Oppgradere/rehabiliterer Lihallen og Li Svømmehall. Rehabiliterer og utvider Bjertneshallen. Utbedring av eksisterende sentralidrettsanlegg. Fotballhall i midtre/søndre Nittedal.	<b>Vi bidrar til god helse og livskvalitet</b> <b>Vi utvikler bærekraftige tettsteder</b> <b>Vi ivaretar klima, natur og miljø</b>

## 8 Vedlegg

- Prioritert handlingsplan 2024 – 2027 ordinære anlegg
- Prioritert handlingsplan 2024 – 2027 nærmiljøanlegg
- Langsiktig handlingsplan uprioritert rekkefølge



**NITTEDALKOMMUNE**  
*der storby møter marka*

**Sentralbord:** 67 05 90 00

**Epost:** [postmottak@nittedal.kommune.no](mailto:postmottak@nittedal.kommune.no)

**Besøksadresse:** Rådhusveien 1, 1482 Nittedal

**[www.nittedal.kommune.no](http://www.nittedal.kommune.no)**

