

Årsplan for Åneby barnehage 2024-2025



Innhold

Innledning	4
Barnehagens formål – lovgrunnlag og styringsdokumenter.....	5
Nittedal kommune; kommuneplan/samfunnsdel 2022 – 2035.....	5
Plass til alle – ingen utenfor	6
Mangfold og likeverd	6
Barndom	8
Omsorg.....	8
Trygghet, tilvenning og tilknytning.....	9
Lek 10	
Sosialt samspill og relasjoner	10
Læring og danning.....	11
Livsmestring	12
Barns medvirkning	12
Overganger	13
Et inkluderende, utviklende og godt barnehagetilbud	13
Tidlig innsats.....	14
Inkluderende miljø	14
Trygt og godt psykososialt barnehagemiljø.....	15
Godt språkmiljø for alle barn.....	15
Barnehagen som lærende organisasjon	16
Foreldremedvirkning og samarbeid med hjemmet.....	17
Foreldreråd og Samarbeidsutvalg (SU)	17
Oppstarts-, utviklings- og overgangssamtaler.....	18
Bærekraftig utvikling	18
Mat og måltider	19
Planlegging, dokumentasjon og vurdering	20
Barnehagenes individuelle vedlegg.....	21
Årskalender 2024/2025	22
Progresjonsplan for fagområdene.....	24
Progresjonsplan for Antall, rom og form	25

Progresjonsplan for Etikk, religion og filosofi.....	25
Progresjonsplan for Kommunikasjon, språk og tekst.....	26
Progresjonsplan for Kropp, bevegelse, mat og helse	27
Progresjonsplan for Kunst, kultur og kreativitet.....	27
Progresjonsplan for Natur, miljø og teknologi.....	28
Progresjonsplan for Nærmiljø og samfunn	28

Innledning

Denne årsplanen er et arbeidsredskap for barnehagepersonalet, dokumentasjon på barnehagens valg og begrunnelser og informasjon om barnehagens pedagogiske arbeid til foreldre, samarbeidspartnere og andre interesserte.

Årsplanen beskriver hvordan barnehagen arbeider med rammeplanens innhold med målsetting om at alle barn skal ha de beste rammer for å oppdage, utforske og utvikle seg i lek med andre barn.

Årsplanen er forankret i FNs barnekonvensjon, barnehageloven og kommunens styringsdokumenter.

Åneby barnehage er en av fem kommunale barnehager i Nittedal kommune. Barnehagen er godkjent for inntil 51 plasser og består av tre avdelinger. Barnehagen ligger på Åneby med boligområde, skogen og kollektivtransport i umiddelbar nærhet. I tillegg til barnehagen og områdene rundt har vi en gapahuk i skogen. Åneby barnehage har åpningstid fra 07.00 til 17.00.

Barnehagens styrer: Karen Norderhaug Gjefsen, Tlf: 45 72 97 70; Mail: karen.norderhaug.gjefsen@nittedal.kommune.no	
Avdelingene:	
Nysgjerrigheten: 0-3 år, 15 barn Tlf: 47670645	Undringen: 3-6 år, 18 barn Tlf: 90473548
Oppmerksomheten: 3-6 år, 18 barn Tlf: 90658273.	
Ansatte i Åneby barnehage:	
Pedagogiske ledere: Karen Paulina Correa Gatica, Henriette Skaug, Eli Marie Dahl og Kristopher Salvesen.	Fagarbeidere: Nazik Mouhammad, Marianne Bakke, Nina Jensen, Wafaa Alghalban, Iftekar Allatif
	Pedagogiske medarbeidere: Wendy Therese Vibo Tømterud, Cecilia Sandvoll, Afrah Al-Jabri

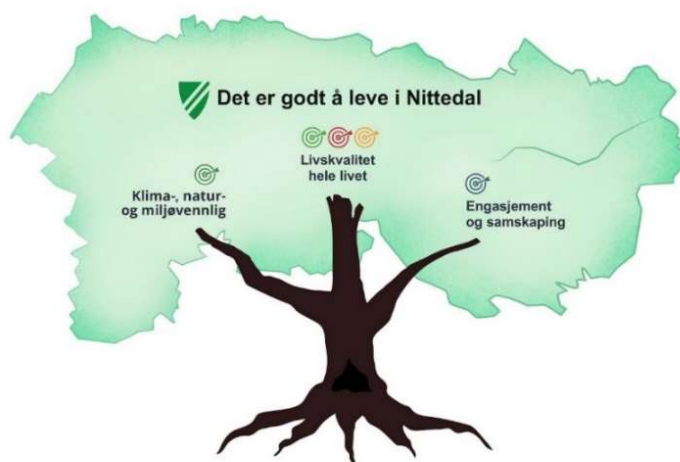
Barnehagens formål – lovgrunnlag og styringsdokumenter

Barnehagen skal i samarbeid og forståelse med hjemmet ivareta barnas behov for omsorg og lek, og fremme læring og dannelse som grunnlag for allsidig utvikling. Barnehagen skal bygge på grunnleggende verdier i kristen og humanistisk arv og tradisjon, slik som respekt for menneskeverdet og naturen, på åndsfrihet, nestekjærlighet, tilgivelse, likeverd og solidaritet, verdier som kommer til uttrykk i ulike religioner og livssyn og som er forankret i menneskerettighetene.

Barna skal få utfolde skaperglede, undring og utforskertrang. De skal lære å ta vare på seg selv, hverandre og naturen. Barna skal utvikle grunnleggende kunnskaper og ferdigheter. De skal ha rett til medvirkning tilpasset alder og forutsetninger.

Barnehagen skal møte barna med tillit og respekt, og anerkjenne barndommens egenverdi. Den skal bidra til trivsel og glede i lek og læring, og være et utfordrende og trygt sted for fellesskap og vennskap. Barnehagen skal fremme demokrati og likestilling og motarbeide alle former for diskriminering.

Nittedal kommune; kommuneplan/samfunnsdel 2022 – 2035



Plass til alle – ingen utenfor



Alle voksne må vise barna gjennom holdning og handling at vi bryr oss om hvordan de har det. Barnehagen har plikt til å iverksette tiltak dersom barn, foreldre eller barnehagen selv ser at et barn ikke har det trygt og godt.

Alle barn skal oppleve og bidra til et inkluderende miljø som fremmer barns trivsel, livsglede og utvikling.

Hjem og barnehage må stå sammen om å skape et inkluderende miljø der det jobbes aktivt mot mobbing og/eller annen krenkende atferd.

I Åneby barnehage gjør vi følgende:

Vi jobber aktivt med sosial kompetanse.

Vi lager aktivitetsplaner hvis barn ikke har det trygt og godt i barnehagen.

Fokus på aktiviteter i små grupper.

Mangfold og likeverd

Barnehagen skal fremme respekt for menneskeverdet ved å synliggjøre, verdsette og fremme mangfold og gjensidig respekt. Barna skal få oppleve at det finnes mange måter å tenke, handle og leve på. Samtidig skal barnehagen gi felles erfaringer og synliggjøre verdien av fellesskap.

Vi skal møte alle mennesker, uavhengig av kjønn, alder og livssyn, på en anerkjennende måte med **RAUSHET – REDELIGHET – RESPEKT**, som er grunnleggende kjerneverdier for alle ansatte i Nittedal kommune.

Vi verdsetter alle barn og familier i forhold til etnisitet, sosial status, språk, religion, funksjonsevne, seksuell legning, helse, kjønn og alder.

Dette mangfoldet skal gjenspeiles i barnehagens hverdag, blant annet gjennom valg av aktiviteter og tilrettelegging av det fysiske miljøet.

Barn har rett til åndsfrihet som betyr *«å kunne si hva du vil, mene hva du vil og tenke hva du vil»*.

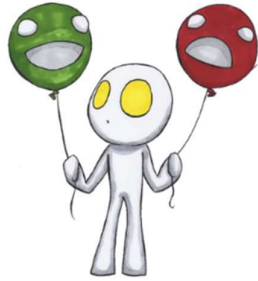
Menneskerettighetene vektlegger foreldrenes rett til å oppdra barn i henhold til sin egen religion eller livssyn og barns rett til å bli kjent med det samfunnet de vokser opp i.



Barnehagen skal bidra til at alle barn får utvikle seg i tråd med sine evner og interesser.

Ulikheter må sees på som en ressurs. Barn skal få mulighet til å møte mangfold med undring og nysgjerrighet. Ut fra situasjon, behov og forutsetninger, kan rettferdighet bety at barn behandles ulikt.

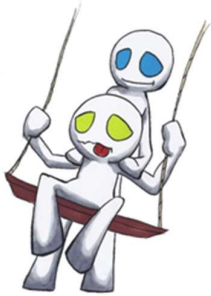
Nittedals kommunale barnehager markerer de kristne høytidene i forbindelse med jul og påske. Dersom barnehagene har barn med andre religioner eller livssyn, skal markering av disse planlegges i nært samarbeid med foreldrene. Personale har en yrkesetisk forpliktelse til å handle i tråd med barnehagens styringsdokumenter.



Barndom

Barndommen har en verdi i seg selv. Barn forstår seg selv og verden ut fra hvor de er her og nå og er eksperter på egen barndom. Personalet skal ha respekt for barnas opplevelsesverden, være nysgjerrig på miljøer barna ferdes i og prøve å forstå hvordan dette påvirker deres barndom og kultur.

Barnehagen skal sikre barna gode minner fra barndommen og dyrke de gyldne øyeblikkene i hverdagen.



Gjennom prosjektarbeid har vi i Åneby barnehage fokus på å skape en felles plattform for lek.

Omsorg

Å gi god omsorg handler om å gi barna det de trenger for å utvikle seg godt.

Omsorg i barnehagen handler både om forholdet mellom personalet og barna og om barnas omsorg for hverandre. Omsorg skal prege alle situasjoner i hverdagslivet og komme til uttrykk i det sosiale samspillet.

Å gi barn mulighet til å gi hverandre og ta imot omsorg, er grunnlaget for utvikling av sosial kompetanse.

God omsorg styrker barns forutsetninger for å utvikle tillit til seg selv og andre, til gode relasjoner og til gradvis å kunne ta større ansvar for seg selv og fellesskapet. Barn trenger voksne med et varmt hjerte og et klart hode.

Trygghet, tilvenning og tilknytning



For å ha gode hverdager i barnehagen, må barnets grunnleggende behov for trygghet og tilknytning ivaretas.

Barnets behov for trygghet og utforsking er grunnleggende og kontinuerlig. For at disse behovene skal ivaretas på en god måte, trenger barnet tilstedeværende og tilgjengelige voksne som evner å inngå i sensitive samspill.

Vi voksne er ansvarlig for relasjonen med barnet og må være bevisst handlingsalternativer og hvordan egen atferd påvirker barnet.

Derfor skal personalet følge barnets ønsker når det er mulig og ta ansvar når det er nødvendig ved å:

- Være **STØRRE** – ta grep, organisere, planlegge, forberede og ha kontroll
- Være **STERKERE** – følelsesmessig sett, la deg ikke vippe av pinnen, la deg ikke stresse
- Være **KLOKERE** – forstå hva som skjer, forklare hva som skjer, sette grenser, si nei og ta tak, men uten å være skremmende eller krenkende ovenfor barnet
- Være **GOD** – Barna skal oppleve oss som vennlige og snille også i situasjoner der vi må ta tak og sette grenser

I Åneby barnehage jobber vi kontinuerlig med å reflektere over og være bevisst på hvordan vi møter barn og voksne.

Lek

«Med skrubbsår på knærne og stjerner i øynene»



Barn leker for å leke og leken har verdi i seg selv. Gjennom leken lærer barn å samarbeide, de utvikler sin sosiale kompetanse og er en god arena for språkutvikling. Lek skal være et sted hvor barna kan prøve ut ulike roller og oppleve glede og mestring.

Personalet i barnehagen veileder og støtter barna for at alle skal kunne delta i lek. Ved å bli med inn i leken skal personalet utvide barnas lek, gi forslag til roller, hjelpe til å finne frem rekvisita og på ulike måter sørge for at alle barna får mulighet til å delta på sine premisser. I barnas lek får vi også en unik mulighet til å se verden fra deres ståsted og vi kan bidra med å skape felles referanserammer for barna. Lekens egenart gir barnet mulighet til å gå ut og inn av rollene og samle mangfoldige opplevelser.

I Åneby barnehage jobber vi aktivt med å legge til rette for risikolek og å være tilstedeværende voksne.

Sosialt samspill og relasjoner

Sosial kompetanse er evnen til å omgås andre, og den kan læres og utvikles gjennom sosialt samspill. Dette er viktig for å etablere og videreutvikle vennskap. Sosial kompetanse består av ferdigheter som gjør det mulig å mestre ulike sosiale situasjoner. Det handler om å balansere mellom egne og andres behov, finjustere atferden og forstå intensjonen bak handlinger.

Forskning viser at barns evne til å etablere vennskap henger sammen med deres sosiale kompetanse. Sosial kompetanse inkluderer selvfølelse, empati, prososial atferd, selvhevdelse og selvkontroll.

Vi utvikler sosiale ferdigheter gradvis gjennom erfaringer på arenaer der vi samhandler med andre, som i barnehagen, i fritidsaktiviteter og i hjemmet.

I Åneby barnehage jobber vi i grupper på tvers av avdelingene for å skape trygghet og vennskap.
Vi støtter barna i å lære konflikthåndtering, selvhevdelse og selvkontroll.

Læring og danning

For å utvikle hele sitt lærings-potensiale trenger barn anerkjennende, tydelige, nysgjerrige, engasjerte og undrende voksne. Ved å bygge videre på eksisterende lek utvikles barnas ordforråd og sosiale kompetanse, kreative tenkning, leke- og lærelyst.

Danning handler om at barna både blir en del av et fellesskap og vokser opp til å bli et selvstendig menneske. Gjennom gode dannelsesprosesser utvikler barna et positivt selvbilde og lærer å forstå og respektere seg selv og andre. Personalet i barnehagen skal gjennom lek, samspill, samtale og utforskning legge til rette for å støtte barnets identitetsutvikling og selvforståelse og fremme barnets tilhørighet i samfunnet. Trygge, tydelige og tålmodige voksne gir rom for og utfordrer barn til å tenke selv, søke kunnskap, reflektere over og vurdere vedtatte sannheter, stille spørsmål og yte motstand på egne og andres vegne.

I Åneby barnehage har vi fokus på å være lydhøre for barnas interesser og ønsker.

Livsmestring

Barnehagen skal ha et trygt læringsmiljø der barna tilegner seg og prøver ut sosiale og emosjonelle ferdigheter. Å regulere egne følelser, gjenkjenne og skille mellom ulike følelser hos seg selv og andre er grunnlaget for å fungere i samspill med andre, noe som igjen er viktig for barnets psykiske helse og som gjør det i stand til å tåle livets opp- og nedturen.

Barnehagen skal fremme respekt for menneskeverdet ved å synliggjøre, verdsette og fremme mangfold og gjensidig respekt. Barnehagen skal gi felles erfaringer og synliggjøre verdien av fellesskap.

Vårt mål er at alle barn utvikler en positiv identitet hvor de er trygge, kan føle, tenke og utfolde seg uten å være redde. I barnehagen veileder og støtter vi barn i møte med motstand og utfordringer. Vi skaper læringsmiljøer som er tilpasset barns utvikling og fremmer helhetlig læring og robuste barn.

Alle avdelingene I Åneby barnehage jobber godt med å støtte barns selvstendighet, og legger til rette for at barn får god tid til å «klare selv»

Barns medvirkning

«Alle barn har rett til å si meningen sin og deres meninger skal bli tatt på alvor»

Barns medvirkning handler om å gi barn muligheten til å delta aktivt i beslutninger og påvirke sin egen hverdag. Barns medvirkning handler ikke om at barna skal bestemme alt, men om å gi dem muligheten til å uttrykke sine synspunkter og påvirke det som skjer i barnehagen.

Medvirkning handler om å inkludere dem i beslutningsprosesser på en måte som er tilpasset deres alder og modenhet.

Når barn opplever at deres synspunkter blir tatt på alvor, føler de seg inkludert og får en opplevelse av innflytelse.

Barnehagen må være bevisst på barnas ulike uttrykksformer og tilrettelegge for medvirkning på måter som passer for hvert enkelt barn.

I Åneby barnehage er barna aktivt med på å bestemme over egen barnehagedag. Dette skjer blant annet gjennom deltakelse på møter. På småbarnsavdelingen brukes observasjon som metode for å finne ut hva barna er opptatt av å ønsker å gjøre mer av.

Overganger

Vi har flere overganger i barnehagen. Det begynner når barna starter opp i barnehagen, fra småbarn- over til store barns- avdeling, ved bytte mellom avdelinger, ved bytte av barnehage eller når de begynner på skolen. Alle overganger krever gode forberedelser. Det skal legges til rette for at barna opplever en trygg og god overgang ved å kunne ta avskjed med foresatte/avdelingen/barnehagen på en god måte, og ha positive forventninger til å begynne på ny avdeling/skole.

Når barna begynner på skolen skal de oppleve en sammenheng mellom barnehage og skole og dermed mestringsglede. Barnehagen skal bidra til at barna avslutter barnehagetiden på en god måte, og møter skolen med nysgjerrighet og tro på egne evner.

Vi har en felles plan for overgang barnehage – sfo/skole:

<https://www.nittedal.kommune.no/publisert-innhold/barnehage-og-skole/infosider-barnehage/for-ansatte-i-nittedalsbarnehagene/>

Et inkluderende, utviklende og godt barnehagetilbud

For å utvikle et barnehagetilbud med høy kvalitet har vi valgt ut fire fokusområder:

Tidlig innsats

Tidlig innsats innebærer innsats på et tidlig tidspunkt i barnets liv og iverksettelse av tiltak når problemer oppstår eller avdekkes. Det betyr at barnehagepersonalet må ha kompetanse til å se barnets behov, gi støtte og legge til rette for et helhetlig og inkluderende barnehagetilbud. I nært samarbeid med foreldre søkes det hjelp hos andre tjenester når det er behov eller påkrevd. I Nittedal er det utarbeidet en handlingsveileder for bedre tverrfaglig innsats (BTI). Handlingsveilederen er forpliktende for alle ansatte som møter barn, unge og familier med behov for hjelp, støtte og oppmerksomhet i korte eller lengre perioder i livet.

<https://www.nittedal.kommune.no/publisert-innhold/helse-omsorg-velferd/bedre-tverrfaglig-innsats---bti/>

Inkluderende miljø

Inkluderende miljø handler om barnets opplevelse av å høre til og å være en betydningsfull person for fellesskapet i barnehagen og opplever seg sosialt inkludert. Derfor må personalet støtte barnets identitetsutvikling og positive selvforståelse.

Hjemmet og barnehagen må stå sammen for at alle barn opplever og bidrar til trygghet, vennskap, trivsel, livsglede, mestring og følelse av egenverd. Å skape et inkluderende barnehagemiljø er vårt felles ansvar.

Barn trenger å lære en rekke sosiale ferdigheter for å utvikle positive relasjoner. Barnehagen skal ha et trygt læringsmiljø der barna tilegner seg og prøver ut sosiale og emosjonelle ferdigheter gjennom lek og tilrettelagte aktiviteter.

Trygt og godt psykososialt barnehagemiljø

Vi jobber kontinuerlig og systematisk for å fremme et trygt og inkluderende barnehagemiljø ved å oppdage, undersøke og forebygge alle former for krenkelser.

Vi stopper krenkelser og følger opp med egnede tiltak, helt til barnet opplever at det har et trygt og inkluderende miljø.

Vi forebygger tilfeller hvor barn ikke har et trygt og godt barnehagemiljø, ved å arbeide kontinuerlig for å fremme helsen, trivselen, leken og læringen til barna.

Fra august 2023 fordyper og utvider vi vårt arbeid med satsingsområde «inkluderende miljø» gjennom et felles utviklingsarbeid med de andre kommunale barnehager i Nittedal. Utviklingsarbeidet heter «**trygt og godt psykososialt barnehagemiljø**» og er et kompetansehevingstiltak innen barnehagelovens kapittel 8, psykososialt barnehagemiljø. Utviklingsarbeidet er planlagt for tidsrommet 2023-2026, blir finansiert gjennom Regionale kompetansemidler og blir gjennomført i partnerskap med et universitet eller en høyskole. «Nittedal kommunes handlingsplan for et godt psykososialt læringsmiljø i barnehagen» beskriver hvordan vi handler hvis barn ikke har det trygt og godt.

Godt språkmiljø for alle barn

«Gjennom dialog og samspill skal barna støttes i å kommunisere, medvirke, lytte, forstå og skape mening»

Å støtte barns språkutvikling er en av barnehagens kjerneoppgaver og en forutsetning for læring, samspill, lek og tilhørighet.

Et godt språkmiljø legger til rette for at barna får varierte og positive erfaringer med å bruke språket som kommunikasjonsmiddel, og som et redskap for å uttrykke tanker, meninger og følelser.

Språk og kommunikasjon er en sentral del av barnehagens arbeid som pedagogisk virksomhet. Flerspråklighet er en ressurs og det verdsettes og jobbes med forskjellige kommunikasjonsformer tilpasset barnets kommunikasjonsnivå.

I Åneby barnehage jobber vi i 2023-2025 med Språkløypen «Brobyggeren».

Barnehagen som lærende organisasjon

En lærende organisasjon kjennetegnes ved at hele personalet er engasjert i å skape og dele kunnskap om hvordan man best kan arbeide mot organisasjonens mål gjennom målrettet arbeid og bevisst metodebruk (Kvalitetsplan for nittedalsbarnehagene). Endrings- og utviklingsarbeidet skal baseres på forskning- og kunnskap. Vi er nødt til å tenke nytt for å sikre nødvendig omstilling i et samfunn som stadig er i utvikling.

Som lærende organisasjon deler vi kunnskap og erfaringer for å hjelpe hverandre med å forstå «*hva vi skal gjøre, hvordan vi skal gjøre det, hvorfor vi skal gjøre det, og hvorfor vi skal gjøre det akkurat slik*».

I Åneby barnehage har vi en dyktig personalgruppe som er lærevillige og tør å prøve nye ting.
Yrkesstolthet – vi har kjærlighet til faget.

Foreldremedvirkning og samarbeid med hjemmet



“It takes a village to raise a child”

Nittedals kommunale barnehager ønsker å bidra til en kultur der alle er med og tar ansvar for at alle barn har det bra.

Barnehagen skal legge til rette for foreldresamarbeid og god dialog med foreldrene. Samarbeidet skal sikre at foreldrene får medvirke til den individuelle tilretteleggingen av barnehagetilbudet.

Samarbeid på gruppenivå ivaretas gjennom foreldreråd, evt. arbeidsutvalg og samarbeidsutvalg.

Barnehagepersonalet og foreldrene har et felles ansvar for barnas trivsel og utvikling. Det er personalets oppgave å forvalte det lov- og verdigrunnlag som barnehagen har, men det må gjøres på en måte som sikrer god informasjon og som inviterer til medvirkning fra foreldrenes side.

Foreldreråd og Samarbeidsutvalg (SU)

Foreldreråd og samarbeidsutvalg skal gi mulighet for å ivareta foreldrenes kontakt med barnehagen på en aktiv måte.

Foreldrerådet skal fremme foreldrenes fellesinteresser og bidra til at samarbeidet mellom barnehagen og foreldregruppen skaper et godt barnehagemiljø.

Samarbeidsutvalget (SU) skal være et rådgivende, kontaktskapende og samordnende organ. SU skal bli forelagt saker som er viktige for barnehagens innhold og virksomhet.

Mer informasjon finner du her:

<https://viewer.ipaper.io/Fjuz/foreldreutvalgene/fub/foreldreraad-og-samarbeidsutvalg-i-barnehagen/>

I Åneby barnehage vil vi være gode på å ta imot både ris og ros
Vi gjennomfører Foreldreundersøkelsen for barnehager annethvert år. Neste gang i 2025.
Vi ber om innspill fra foreldre
SU arrangerer klesbyttedager.

Oppstarts-, utviklings- og overgangssamtaler

Et tiltak for å sikre et godt samarbeid og god dialog mellom barnehage og hjem er individuelle samtaler.

Når barnet begynner i barnehagen inviteres foreldrene til en oppstartssamtale der vi går igjennom hvordan barnets trivsel og utvikling har vært hittil, forventninger til barnehagestart og annet av betydning for at tilvenningen skal bli så bra som mulig. Det er et felles samtaleskjema for denne samtalen.

Når barnet skal skifte avdeling gjentas denne samtalen – overgangssamtalen - som skal sikre en god overgang og at nødvendig informasjon overføres til den nye avdelingen. Det er også en tilsvarende samtale for overgang til skolen.

Foreldre inviteres også jevnlig til utviklingssamtaler med pedagogisk leder på avdelingen. Også her er trivsel og utvikling i fokus.

Bærekraftig utvikling

“Barna skal lære å ta vare på seg selv, hverandre og naturen. Bærekraftig utvikling omfatter natur, økonomi og sosiale forhold og er en forutsetning for å ta vare på livet på jorden slik vi kjenner det. Barnehagen har derfor en viktig oppgave i å fremme verdier, holdninger og praksis for mer bærekraftige samfunn”.

Barnehagen kan bidra til å øke barnas forståelse for bærekraft ved å lære dem om sammenhengen mellom handlinger og konsekvenser. Barna skal lære om miljøvern, ressursbruk og hvordan små valg kan påvirke planeten vår.

Ved å bruke og utforske naturen og se mangfoldet, vil barna forstå dens betydning og hvorfor det er viktig å ta vare på dyr og planter og miljøet.

Barnehagen skal legge til rette for at barna deltar i praktiske aktiviteter som å så og plante, søppelsortering og resirkulering. Barn skal lære om forbruk og hvordan det påvirker miljøet.

Det er et mål at alle institusjoner i Nittedal kommune skal miljø-sertifiseres. Vi jobber for å innarbeide gode tiltak for å opprettholde denne sertifiseringen.

I Åneby arrangerer SU klesbyttedag.
Vi er miljøfyrtårnsertifisert.
Rydder etter oss i skogen.
Vi plukker søppel i naturen.

Mat og måltider

Matlaging og måltider skal bidra til matglede og fellesskapsfølelse, gode vaner og kunnskap om kost. Det legges til rette for tre faste måltider om dagen, med medbrakt eller tillaget mat.

Mat og måltider som serveres i barnehagen bør være varierte og i tråd med Helsedirektoratets kostråd.

<https://www.helsedirektoratet.no/retningslinjer/mat-og-maltider-i-barnehagen/anbefalinger-for-mat-og-maltider-i-barnehagen>

Se meny på MyKid

Planlegging, dokumentasjon og vurdering

*«Alle barn skal oppleve et inkluderende, utviklende og kvalitativt
godt barnehagetilbud»*

Derfor er planlegging, dokumentasjon og vurdering viktige kvalitetskriterier i vårt utviklingsarbeid som lærende organisasjon. Planlegging og evaluering skal skje i samarbeid med barna. Dette krever at personalet er «koblet på» og lydhøre for barns interesse og innspill.

Gjennom planleggingsprosesser implementerer vi barnehageloven og rammeplanens krav i våre egne planer slik at barn opplever et godt barnehagemiljø som fremmer lek, læring og danning i både strukturerte og ustrukturerte situasjoner.

Dokumentasjon av det pedagogiske arbeidet skal inngå i barnehagens arbeid med å planlegge, vurdere og utvikle den pedagogiske virksomheten.

Dokumentasjonen skal gi informasjon om hva barn opplever, lærer og gjør i barnehagen.

Vurderinger om barnegruppen eller enkeltbarns trivsel og utvikling skal dokumenteres når det er nødvendig.

Personopplysninger skal behandles i samsvar med personopplysningsloven. Alle opplysninger om barnegrupper eller enkeltbarn arkiveres i digitalt arkivsystem (P360). Foreldre har innsynsrett i det som omhandler eget barn.

Personopplysninger skal ikke deles med andre instanser uten samtykke fra foreldrene (unntatt opplysningsplikt til barnevernstjenesten).

Kvaliteten i det daglige samspillet mellom voksne og barn er en av de viktigste forutsetningene for barns utvikling og læring.

Barnegruppa og det enkelte barns trivsel og utvikling skal derfor observeres, dokumenteres og vurderes fortløpende. Gjennom vurderingsarbeidet skal vi si noe om hvor godt vi lykkes med å gjøre planer om til praksis. Vi vurderer vårt eget arbeid for å lære og videreutvikle vår pedagogiske praksis.

I Åneby barnehage sender pedagogene «tilbakeblikk» til foreldrene hver måned. Vi skriver om «dagen i dag» på MyKid

Barnehagens individuelle vedlegg

Progresjonsplanen beskriver hvordan barnehagen arbeider med Rammeplanens syv fagområdene for å skape et godt og variert læringsmiljø for alle barn, uavhengig av deres utviklings-, funksjons- eller mestringsnivå. Et godt læringsmiljø fremmer trivsel, allsidig utvikling og helse. Alle barn skal oppleve stimulering, utfordring og mestring tilpasset sitt eget utviklingsnivå.

Progresjonsplanen tar utgangspunktet i barnets utvikling.

Progresjonsplanen er utgangspunktet for barnehagens periodeplaner.

Personalet har ansvar for at progresjons- og periodeplanene gjennomføres gjennom hele året i både spontane og planlagte aktiviteter. Dette krever at personalet er bevisste, faglig engasjert, ser mulighetene i hverdagen og tar barns innspill på alvor.

Her følger barnehagens egne planer:

- Årskalender
- Progresjonsplan

Årskalender 2024/2025

Måned/Dato	Aktivitet/Hendelse
August 12 og 13.august	Oppstartperiode i barnehagen Planleggingsdager- barnehagen er stengt
September 16.september	Foreldremøte, info kommer på MyKid Brannvernuker 38-39 https://brannbamsen.no/
Oktober Uke 42 og 43	Trygghetsuker
November 20. november 29. november Uke 44-47	Barnas FN dag Planleggingsdag - barnehagen er stengt Utviklingssamtaler
Desember 6.desember 13.desember 25.- 31.desember	Nissefest Lucia Romjul - barnehagen er stengt
Januar 1.januar 10.januar	Nyttårsdag - barnehagen er stengt Planleggingsdag - barnehagen er stengt
Februar 6.februar 14.februar	Samisk nasjonaldag og vinteraktivitetsdag Temafest og fastelavn
Mars Uke 10 Uke 10-13	Trygghetsuke Utviklingssamtaler
April 11. april 04. april 17, 18 og 21 april	Påskelunsj for barna i barnehagen Planleggingsdag - barnehagen er stengt Helligdager påske - barnehagen er stengt
Mai 1.mai 16. mai 22. mai 29. mai	Offentlig høytidsdag - barnehagen er stengt Vi øver på å gå i 17. mai tog og har aktiviteter etterpå Foreldremøte nye foreldre kl. 16.00-17.00 Offentlig høytidsdag - barnehagen er stengt
Juni 4.juni 9. juni	Markering av mangfoldet i samfunnet vi lever i Sommerfest HELE HUSET med avslutning for skolestarterne Offentlig høytidsdag - barnehagen er stengt

Uke 24-26	Oppstartsamtaler og overgangssamtaler
Juli Uke 29 og 30	Sommerferie, barnehagen er stengt

Progresjonsplan for fagområdene.

Rammeplanen sier at vi skal tydeliggjøre progresjon i arbeidet i barnehagen. Det er viktig at vi stimulerer barna og gir inspirasjon og utfordringer innenfor det enkelte barns utviklingsområde. Det krever at vi kjenner barna og deres ståsted og i samarbeid med foreldrene følger hver enkelt barns utvikling. For oss er det viktig at progresjon følger barnet.

Progresjonsplanen vil være utgangspunktet når det utarbeides periodeplaner. Alle ansatte har ansvar for at progresjonsplanene gjennomføres gjennom hele året enten i spontane eller i planlagte aktiviteter. Dette vil kreve et personale som er bevisste, faglig engasjert, ser mulighetene i hverdagen og tar barns innspill på alvor.

Fagområdene fra rammeplan:	Mål for fagområdet:
Antall, rom og form	Barna skal utvikle matematisk kompetanse gjennom lek, styrte aktiviteter og spontane hverdags aktiviteter. Barna beveger seg i hele rommet, både inne og ute. Turtaking blir naturlig for barna.
Etikk, religion og filosofi	Gjennom markering av høytider skal barna oppleve mangfold og forståelse for samfunnets utvikling. Barn skal oppleve mulighet til å utøve kritisk tenkning og egen dømmekraft.
Kommunikasjon, språk og tekst	Barna skal utforske og utvikle sin språkforståelse, språkkompetanse og et mangfold av kommunikasjonsformer. Personale skal motivere barna til å leke med språk, symboler og tekst og stimulere til språklig nysgjerrighet, bevissthet og utvikling.
Kropp, bevegelse, mat og helse	Barna skal få mulighet til å sanse, oppleve, leke, lære og skape med kroppen som utgangspunkt. Gjøre seg kjent inne og ute i barnehagen. Utfordre seg fysisk og bruke grovmotoriske bevegelser. Barna skal få en forståelse for hvordan næringsrik mat kan bidra til god helse.
Kunst, kultur og kreativitet	Personalet skal stimulere barns nysgjerrighet, utvikle deres forståelse og bidra til undring, undersøkelser, utprøving og eksperimentering.
Natur, miljø og teknologi	Personale legger til rette for at barn kan få et mangfold av naturopplevelser, opplever naturen som arena for lek og å ta ansvar for naturressursene og biologisk mangfold. Barn skal få gode opplevelser med friluftsliv året rundt,

	bli nysgjerrig på naturvitenskapelige fenomener, oppleve tilhørighet til naturen og gjøre erfaring med teknologi og redskap. Barna hjelper til med daglige gjøremål som rydding, kosting, vaske bord og annet. Gjenbruger materialer i formingsaktiviteter og i lek.
Nærmiljø og samfunn	Gjennom utforskning, opplevelser og erfaringer skal barna bli kjent med eget nærmiljø, samfunnet og verden

Progresjonsplan for Antall, rom og form

1-3 år	3-6 år
Hører på og prøver etter hvert å gjenta telleregler, finger regler, regelsang og eventyr.	Bruker telleregler, regelsang og eventyr. Dikter selv.
Rydder, sorterer og bygger konstruksjoner ved hjelp av voksen.	Forstår dagsrytme og rekkefølge. Rydder, sorterer og bygger selvstendige konstruksjoner.
Har begynnende forståelse for turtaking (du må vente på tur).	Forstår turtaking og bruker aktivt i hverdagen (du er den første og jeg er etter deg).
Oppdager og kjenner på ulike former. Setter ord på enkle former.	Setter ord på former. Tegner, klipper, limmer forskjellige former, farger og størrelser.
Utforsker ulike størrelser, måler og sammenligner ved bruk av egen kropp.	Måler og sammenligner objekter ved bruk av matematiske begreper. Bruker matematiske begreper i hverdagen.

Progresjonsplan for Etikk, religion og filosofi

1-3 år	3-6 år
Opplever og deltar i tradisjoner tilknyttet til høytider.	Opplever og deltar i tradisjoner tilknyttet til høytider. Har kjennskap og begynnende forståelse for ulike levesett, verdier,

	holdninger og kulturelt mangfold som er representert i barnegruppa.
Begynnende forståelse av at ``jeg`` kan sette ord på egne følelser. Utrykker egne meninger på alle mulige måter.	Utrykker egne meninger ved bruk av kropps og verbalt språk. Setter grenser for egen kropp og følelser. Respekterer andres kropp og meninger.
Opplever empatiske holdninger i barnehagehverdag og samt hva som er rett og galt. Lærer seg å vise empati.	Viser empati ved bruk av kropps og verbalt språk
Har begynnende forståelse på hva som er rett og galt. Erfarer rettferdige holdninger hos voksne ovenfor barna og seg selv.	Forstår hva som er rett og galt. Har begynnende ferdigheter i selvstendig konflikthåndtering.

Progresjonsplan for Kommunikasjon, språk og tekst

1-3 år	3-6 år
Kjenner til enkle ord og begreper fra bilder, bøker, sanger, rim og regler. Setter sammen enkle setninger.	Kjenner til bøker med lengere bildetekst og deltar verbalt i lesningen. Deltar aktivt i sanger, bevegelsesleker, rim, regler og bruker de i organiserte og spontane situasjoner samt lek. Tøyse og leke med lange setninger. Lager rim og regler selv.
Peker på og setter etterhvert ord på bilder i bøker.	Gjenforteller historier og dikter opp egne.
Kommuniserer med hele seg. Knytter lyder og ting sammen. Tøyser og leker med lyder. Utvikler større begrepsforståelse. Responderer på barns og voksens samspill: (kroppslig og verbalt med enkle ord).	Kommuniserer både kroppslig og verbalt. Utvidet ordforråd og begrepsforståelse. Responderer på barns og voksens samspill: (kroppslig og verbalt med lange setninger).
Forstår turtaking i dialogen: (jeg snakker, du lytter og omvendt).	Forstår turtaking i dialogen og bruker den aktivt.

Begynnende ferdigheter i å kjenne bildet sitt på stolen eller garderobeplassen sin.	Begynnende ferdigheter i navneskriving. Begynnende forståelse for at det finnes mange flere bokstaver og tall. Kjenner igjen bildet av navnet sitt.
Forstår direktebeskjeder og noen enkle fellesbeskjeder.	Forstår direkte- og fellesbeskjeder. Viderefører beskjeder.

Progresjonsplan for Kropp, bevegelse, mat og helse

1-3 år	3-6 år
Utfordrer seg fysisk. Bruker grovmotoriske bevegelser: (hopper, klatrer på enkle lekestativ, løper, løfter, kaster, osv.).	Utfordrer seg fysisk. Bruker grovmotoriske bevegelser: (hinker, kaster, sparker, klatrer, finner nye løsninger)
Begynnende ferdigheter i finmotorikk (prøver å holde fargeblyant, malepensel, skje, prøver å pusle).	Behersker ferdigheter i finmotorikk. Godt blyantgrep, skriver bokstaver, klipper ut former.
Opplever gode rutiner for hygiene.	Kan rutiner for god hygiene og forstår viktigheten av det. Det innebærer å vaske hender når vi kommer til barnehagen, før mat, etter do-besøk og ved behov.
Prøver å smake på variert mat.	Spiser variert mat og har kjennskap til hvor maten kommer fra. Forstår at mat, søvn, hvile og bevegelse er godt for kroppen.
Sover og hviler i barnehagen.	Tar pauser fra lek om de trenger å hvile.
Prøver å sitte på do.	Er selvstendig ved do-besøk.

Progresjonsplan for Kunst, kultur og kreativitet

1-3 år	3-6 år
--------	--------

Hører på sanger, eventyr, begynner å bevege seg rytmisk til musikk og synger enkle sanger.	Hører på sanger, eventyr, beveger seg rytmisk til musikk, synger, dikter opp egne eventyr og sanger. Kjenner flere enkle musikkinstrumenter og bruker dem.
Har begynnende ferdigheter i å leve seg inn i en rolle (mamma, store søster, lege, osv.) og utspille den selvstendig eller i samspill med andre.	Kan dikte opp egne historier samt leve seg inn i en rolle og utspille den selvstendig eller i samspill med andre. Har kunnskap i oppbygging av eventyr: (innledning, hoveddel, avslutning).
Får kjennskap til ulike teknikker, materialer og verktøy til å uttrykke seg estetisk.	Får erfaring med ulike teknikker, materialer, verktøy og teknologi til å uttrykke seg estetisk.

Progresjonsplan for Natur, miljø og teknologi

1-3 år	3-6 år
Tar i bruk naturmaterialer: (samlar kongler, steiner, pinner, blander de med vann osv.)	Tar i bruk naturmaterialer: (samlar kongler, steiner, pinner, blander de med vann osv.). Omformer de til konstruksjoner eller kunstneriske produkter (vanndam, hytte, land-art, osv.).
Viser interesse for noen dyr, planter og naturfenomener. Kan navn på noen dyr. Etterligner dyrelyder.	Viser interesse for dyr, planter og naturfenomener. Kan navn på flere dyr og insekter. Etterligner dyrelyder. Har begynnende kunnskap om vannets kretsløp, dyre og planteliv.
Har begynnende forståelse for viktigheten med å ta vare på naturen. Plukker søppel i naturen.	Har forståelse for viktigheten med å ta vare på naturen. Plukker søppel i naturen. Tar vare på planter og insekter.

Progresjonsplan for Nærmiljø og samfunn

1-3 år	3-6 år
--------	--------

<p>Tar selv initiativ til å bli kjent med barnehagens uteområde, voksne og barn fra andre avdelinger. Opplever korte turer i nærmiljøet.</p>	<p>Kjenner til barnehagens nærmiljø og landskap. Kjenner til tursteder. Ulike lekeplasser, nærmeste butikk, veien hjemmefra til barnehagen, skoleområdet og SFO</p>
<p>Begynnende kjennskap til mangfoldet i samfunnet.</p>	<p>Har kjennskap til samisk kultur og til mangfoldet i samfunnet vi lever i med vekt på det mangfoldet som er representert i barnehagen.</p>
<p>Får være med å medvirke i egen hverdag.</p>	<p>Vet at de kan være med å medvirke i sin egen hverdag. Begynnende forståelse for at valg og handlinger påvirker både seg selv og andre.</p>

Sentralbord: 67 05 90 00

Epost: postmottak@nittedal.kommune.no

Besøksadresse: Rådhusveien 1, 1482 Nittedal

www.nittedal.kommune.no



NITTEDALKOMMUNE
der storby møter marka