

Årsplan for Mortetjern barnehage 2024-2025



Årsplan 2024-2025
Vedtatt av SU den 29.05.2024

Innhold

Innledning	3
Barnehagens formål – lovgrunnlag og styringsdokumenter	4
Plass til alle – ingen utenfor	5
Mangfold og likeverd	5
Barndom	7
Omsorg	7
Trygghet, tilvenning og tilknytning.....	8
Lek.....	9
Sosialt samspill og relasjoner	10
Læring og danning.....	11
Livsmestring	11
Barns medvirkning	12
Overganger.....	13
Et inkluderende, utviklende og godt barnehagetilbud	14
Tidlig innsats	14
Inkluderende miljø	15
Trygt og godt psykososialt barnehagemiljø	16
Godt språkmiljø for alle barn	17
Barnehagen som lærende organisasjon	18
Foreldremedvirkning og samarbeid med hjemmet.....	19
Forelderåd og Samarbeidsutvalg (SU).....	20
Oppstarts-, utviklings- og overgangssamtaler	20
Bærekraftig utvikling	21
Mat og måltider	22
Planlegging, dokumentasjon og vurdering.....	23
Barnehagenes individuelle vedlegg.....	24

Innledning

Denne årsplanen er et arbeidsredskap for barnehagepersonalet, dokumentasjon på barnehagens valg og begrunnelser og informasjon om barnehagens pedagogiske arbeid til foreldre, samarbeidspartnere og andre interesserte.

Årsplanen beskriver hvordan barnehagen arbeider med rammeplanens innhold med målsetting om at alle barn skal ha de beste rammer for å oppdage, utforske og utvikle seg i lek med andre barn.

Årsplanen er forankret i FNs barnekonvensjon, barnehageloven og kommunens styringsdokumenter.

Barnehagens formål – lovgrunnlag og styringsdokumenter

Barnehagen skal i samarbeid og forståelse med hjemmet ivareta barnas behov for omsorg og lek, og fremme læring og danning som grunnlag for allsidig utvikling. Barnehagen skal bygge på grunnleggende verdier i kristen og humanistisk arv og tradisjon, slik som respekt for menneskeverdet og naturen, på åndsfrihet, nestekjærlighet, tilgivelse, likeverd og solidaritet, verdier som kommer til uttrykk i ulike religioner og livssyn og som er forankret i menneskerettighetene.

Barna skal få utfolde skaperglede, undring og utforskertrang. De skal lære å ta vare på seg selv, hverandre og naturen. Barna skal utvikle grunnleggende kunnskaper og ferdigheter. De skal ha rett til medvirkning tilpasset alder og forutsetninger.

Barnehagen skal møte barna med tillit og respekt, og anerkjenne barndommens egenverdi. Den skal bidra til trivsel og glede i lek og læring, og være et utfordrende og trygt sted for fellesskap og vennskap. Barnehagen skal fremme demokrati og likestilling og motarbeide alle former for diskriminering.

Nittedal kommune; kommuneplan/samfunnsdel 2022 – 2035



Plass til alle – ingen utenfor

Alle voksne må vise barna gjennom holdning og handling at vi bryr oss om hvordan de har det.

Barnehagen har plikt til å iverksette tiltak dersom barn, foreldre eller barnehagen selv ser at et barn ikke har det trygt og godt.

Alle barn skal oppleve og bidra til et inkluderende miljø som fremmer barns trivsel, livsglede og utvikling.

Hjem og barnehage må stå sammen om å skape et inkluderende miljø der det jobbes aktivt mot mobbing og/eller annen krenkende atferd.



Mangfold og likeverd

Barnehagen skal fremme respekt for menneskeverdet ved å synliggjøre, verdsette og fremme mangfold og gjensidig respekt. Barna skal få oppleve at det finnes mange måter å tenke, handle og leve på. Samtidig skal barnehagen gi felles erfaringer og synliggjøre verdien av fellesskap.

Vi skal møte alle mennesker, uavhengig av kjønn, alder og livssyn, på en anerkjennende måte med **RAUSHET – REDELIGHET – RESPEKT**, som er grunnleggende kjerneverdier for alle ansatte i Nittedal kommune.

Vi verdsetter alle barn og familier i forhold til etnisitet, sosial status, språk, religion, funksjonsevne, seksuell legning, helse, kjønn og alder.

Dette mangfoldet skal gjenspeiles i barnehagens hverdag, blant annet gjennom valg av aktiviteter og tilrettelegging av det fysiske miljøet.

Barn har rett til åndsfrihet som betyr «å kunne si hva du vil, mene hva du vil og tenke hva du vil».

Menneskerettighetene vektlegger foreldrenes rett til å oppdra barn i henhold til sin egen religion eller livssyn og barns rett til å bli kjent med det samfunnet de vokser opp i.

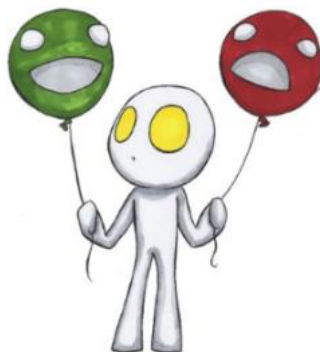
Barnehagen skal bidra til at alle barn får utvikle seg i tråd med sine evner og interesser.

Ulikheter må sees på som en ressurs. Barn skal få mulighet til å møte mangfold med undring og nysgjerrighet. Ut fra situasjon, behov og forutsetninger, kan rettferdighet bety at barn behandles ulikt.

Nittedals kommunale barnehager markerer de kristne høytidene i forbindelse med jul og påske. Dersom barnehagene har barn med andre religioner eller livssyn, skal markering av disse planlegges i nært samarbeid med foreldrene. Personale har en yrkesetisk forpliktelse til å handle i tråd med barnehagens styringsdokumenter.

I Mortetjern barnehage:

... markerer vi forskjellige høytider med å fortelle historier uten forkynning.



Barndom

Barndommen har en verdi i seg selv. Barn forstår seg selv og verden ut fra hvor de er her og nå og er eksperter på egen barndom. Personalet skal ha respekt for barnas opplevelsesverden, være nysgjerrig på miljøer barna ferdes i og prøve å forstå hvordan dette påvirker deres barndom og kultur.

Barnehagen skal sikre barna gode minner fra barndommen og dyrke de gylne øyeblikkene i hverdagen.

I Mortetjern barnehage:

... skaper vi magiske øyeblikk, gode opplevelser, varierte utfordringer som fører til glede, nysgjerrighet og rike muligheter for utfoldelse.



Omsorg

Å gi god omsorg handler om å gi barna det de trenger for å utvikle seg godt.

Omsorg i barnehagen handler både om forholdet mellom personalet og barna og om barnas omsorg for hverandre. Omsorg skal prege alle situasjoner i hverdagslivet og komme til uttrykk i det sosiale samspillet.

Å gi barn mulighet til å gi hverandre og ta imot omsorg, er grunnlaget for utvikling av sosial kompetanse.

God omsorg styrker barns forutsetninger for å utvikle tillit til seg selv og andre, til gode relasjoner og til gradvis å kunne ta større ansvar for seg selv og fellesskapet. Barn trenger voksne med et varmt hjerte og et klart hode.



I Mortetjern barnehage:

... møter vi barna med omsorg, åpenhet, kjærlighet og varme.

... er vi trygge, empatiske og sensitive voksne.

... er vi fysisk og psykisk tilstede.

... viser og anerkjenner vi ulike følelser.

... gir vi rom for ro og hvile.

... legger vi til rette for trygghet og trivsel i barnehagen.

Trygghet, tilvenning og tilknytning



For å ha gode hverdager i barnehagen, må barnets grunnleggende behov for trygghet og tilknytning ivaretas.

Barnets behov for trygghet og utforsking er grunnleggende og kontinuerlig. For at disse behovene skal ivaretas på en god måte, trenger barnet tilstedeværende og tilgjengelige voksne som evner å inngå i sensitive samspill.

Vi voksne er ansvarlig for relasjonen med barnet og må være bevisst handlingsalternativer og hvordan egen atferd påvirker barnet.

Derfor skal personalet følge barnets ønsker når det er mulig og ta ansvar når det er nødvendig ved å:

- Være **STØRRE** – ta grep, organisere, planlegge, forberede og ha kontroll
- Være **STERKERE** – følelsesmessig sett, la deg ikke vippe av pinnen, la deg ikke stresse
- Være **KLOKERE** – forstå hva som skjer, forklare hva som skjer, sette grenser, si nei og ta tak, men uten å være skremmende eller krenkende ovenfor barnet
- Være **GOD** – Barna skal oppleve oss som vennlige og snille også i situasjoner der vi må ta tak og sette grenser

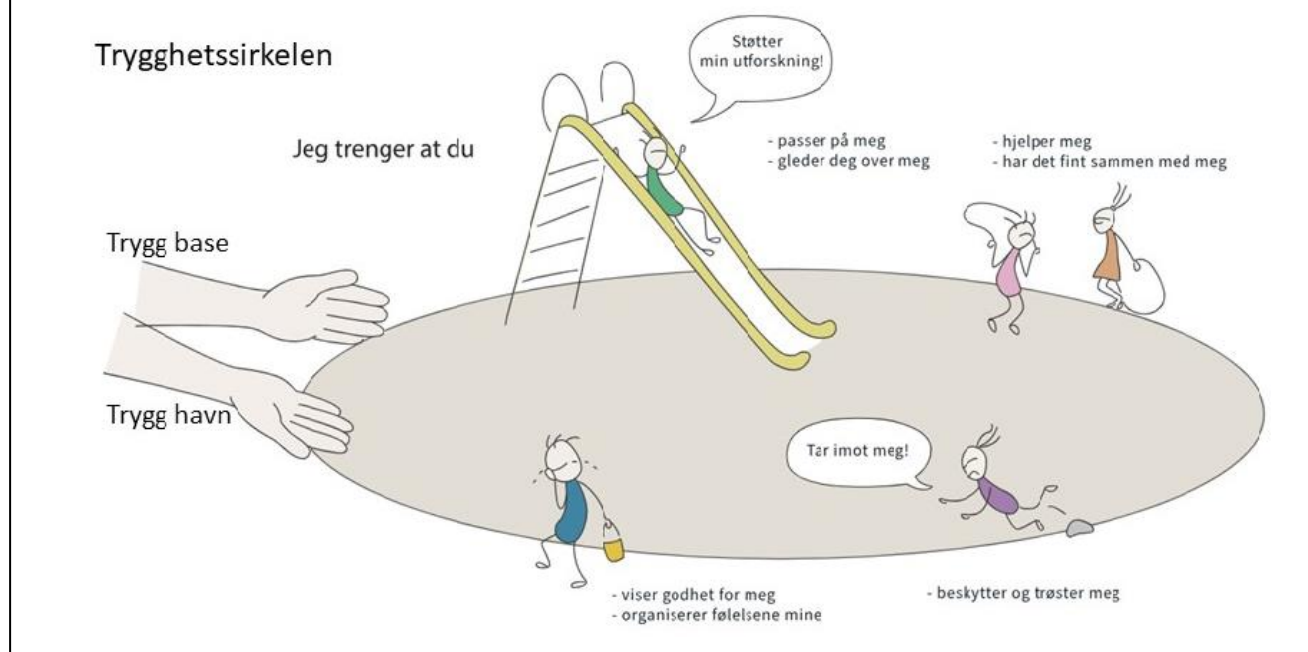
I Mortetjern barnehage:

... jobber vi etter **Trygghetssirkelen**, som bygger på mange års forskning omkring tilknytning og viser oss hvordan de grunnleggende behovene henger sammen.

... følger vi barna tett opp og tar deres signaler på alvor slik at de opplever trygghet og tilknytning.

... får barna påvirke barnehagehverdagen sin.

... anerkjenner og respekterer vi barns og foreldrenes meninger og behov.



Lek

«Med skrubbsår på knærne og stjerner i øynene»



Barn leker for å leke og leken har verdi i seg selv. Gjennom leken lærer barn å samarbeide, de utvikler sin sosiale kompetanse og er en god arena for språkutvikling. Lek skal være et sted hvor barna kan prøve ut ulike roller og opplever glede og mestring.

Personalet i barnehagen veileder og støtter barna for at alle skal kunne delta i

lek. Ved å bli med inn i leken skal personalet utvide barnas lek, gi forslag til roller, hjelpe til å finne frem rekvisita og på ulike måter sørge for at alle barna får mulighet til å delta på sine premisser. I barnas lek får vi også en unik mulighet til å se verden fra deres ståsted og vi kan bidra med å skape felles referanserammer for barna. Lekens egenart gir barnet mulighet til å gå ut og inn av rollene og samle mangfoldige opplevelser.

I Mortetjern barnehage:

... leker vi på kryss og tvers av avdelingene, uavhengig av alder, kjønn og funksjonsnivå.

... er vi trygge og tilgjengelige voksne i lek med barn.

... utfordrer, veileder, og tilrettelegger vi for lek.

Sosialt samspill og relasjoner

Sosial kompetanse er evnen til å omgås andre, og den kan læres og utvikles gjennom sosialt samspill. Dette er viktig for å etablere og videreutvikle vennskap. Sosial kompetanse består av ferdigheter som gjør det mulig å mestre ulike sosiale situasjoner. Det handler om å balansere mellom egne og andres behov, finjustere atferden og forstå intensjonen bak handlinger.

Forskning viser at barns evne til å etablere vennskap henger sammen med deres sosiale kompetanse. Sosial kompetanse inkluderer selvfølelse, empati, prososial atferd, selvhevdelse og selvkontroll.

Vi utvikler sosiale ferdigheter gradvis gjennom erfaringer på arenaer der vi samhandler med andre, som i barnehagen, i fritidsaktiviteter og i hjemmet.

I Mortetjern barnehage:

... er vi bevist på at hele barnehagedagen er preget av sosialt samspill som en læringsarena.

... jobber vi med at barna får trygge relasjoner til hverandre og oss voksne.

Læring og danning

For å utvikle hele sitt læringspotensial trenger barn anerkjennende, tydelige, nysgjerrige, engasjerte og undrende voksne. Ved å bygge videre på eksisterende lek, vil det skje en utvikling i ordforråd og sosial kompetanse, kreativ tenkning og føre til økt leke- og lærelyst.

Danning handler om at barna både blir en del av et fellesskap og vokser opp til å bli et selvstendig menneske. Gjennom gode dannelsprosesser utvikler barna et positivt selvbilde og lærer å forstå og respektere seg selv og andre. Personalet i barnehagen skal gjennom lek, samspill, samtale og utforskning legge til rette for å støtte barnets identitetsutvikling og selvforståelse, og fremme barnets tilhørighet i samfunnet. Trygge, tydelige og tålmodige voksne gir rom for og utfordrer barn til å tenke selv, søke kunnskap, reflektere over og vurdere vedtatte sannheter, stille spørsmål og yte motstand på egne og andres vegne.

Livsmestring

Barnehagen skal ha et trygt læringsmiljø der barna tilegner seg og prøver ut sosiale og emosjonelle ferdigheter. Å regulere egne følelser, gjenkjenne og skille mellom ulike følelser hos seg selv og andre er grunnlaget for å fungere i samspill med andre, noe som igjen er viktig for barnets psykiske helse og som gjør det i stand til å tåle livets opp- og nedturen.

Barnehagen skal fremme respekt for menneskeverdet ved å synliggjøre, verdsette og fremme mangfold og gjensidig respekt. Barnehagen skal gi felles erfaringer og synliggjøre verdien av fellesskap.

Vårt mål er at alle barn utvikler en positiv identitet hvor de er trygge, kan føle, tenke og utfolde seg uten å være redde. I barnehagen veileder og støtter vi barn i møte med motstand og utfordringer. Vi skaper læringsmiljøer som er tilpasset barns utvikling og fremmer en helhetlig læring og robuste barn.

I Mortetjern barnehage:

... jobber vi med utvalgte tematiske opplegg, slik som Kroppen min eier jeg, Førstehjelps Henry, Grønne tanke glade barn, Jeg vet, Sommerfugler i magen
... motiverer og utfordrer vi barna til å utprøve nye aktiviteter og samle nye opplevelser og erfaringer.
... oppfordrer vi barna til å øve på å ta ansvar for egne beslutninger.

Barns medvirkning

«Alle barn har rett til å si meningen sin og deres meninger skal bli tatt på alvor»

Barns medvirkning handler om å gi barn muligheten til å delta aktivt i beslutninger og påvirke sin egen hverdag. Barns medvirkning handler ikke om at barna skal bestemme alt, men om å gi dem muligheten til å uttrykke sine synspunkter og påvirke det som skjer i barnehagen.

Medvirkning handler om å inkludere dem i beslutningsprosesser på en måte som er tilpasset deres alder og modenhet.

Når barn opplever at deres synspunkter blir tatt på alvor, føler de seg inkludert og får en opplevelse av innflytelse.

Barnehagen må være bevisst på barnas ulike uttrykksformer og tilrettelegge for medvirkning på måter som passer for hvert enkelt barn.

I Mortetjern barnehage:

... tar vi barnas perspektiv og initiativ med i all planlegging, gjennomføring og vurdering.

... gir vi rom for det barna er opptatt av.

... har vi barnets perspektiv og opplevelse (ReKomp) i barnehageåret 2024 - 2025 som fokus og utviklingsområdet.

... kommer vi til å bruke strukturerte barnesamtaler som arbeidsverktøy.

Overganger

Vi har flere overganger i barnehagen. Det begynner når barna starter opp i barnehagen, fra småbarn- over til store barns- avdeling, ved bytte mellom avdelinger, ved bytte av barnehage eller når de begynner på skolen. Alle overganger krever gode forberedelser. Det skal legges til rette for at barna opplever en trygg og god overgang ved å kunne ta avskjed med foresatte/avdelingen/barnehagen på en god måte, og ha positive forventninger til å begynne på ny avdeling/skole.

Når barna begynner på skolen skal de oppleve en sammenheng mellom barnehage og skole og dermed mestringsglede. Barnehagen skal bidra til at barna avslutter barnehagetiden på en god måte, og møter skolen med nysgjerrighet og tro på egne evner.

Vi har en felles plan for overgang barnehage – sfo/skole:

<https://www.nittedal.kommune.no/publisert-innhold/barnehage-og-skole/infosider-barnehage/for-ansatte-i-nittedalsbarnehagene/>

I Mortetjern barnehage:

... har vi et nært samarbeid og god dialog med relevante barnehager og skoler, som Holumskogen skole og Solstua barnehage.

... er det behov for omfattende tilrettelegging, starter overgangsarbeidet i god tid før barnet begynner på skolen.

... har vi en avslutningsfest for førskolebarn.

Et inkluderende, utviklende og godt barnehagetilbud

For å utvikle et barnehagetilbud med høy kvalitet har vi valgt ut fire fokusområder:

Tidlig innsats

Tidlig innsats innebærer innsats på et tidlig tidspunkt i barnets liv og iverksettelse av tiltak når problemer oppstår eller avdekkes. Det betyr at barnehagepersonalet må ha kompetanse til å se barnets behov, gi støtte og legge til rette for et helhetlig og inkluderende barnehagetilbud. I nært samarbeid med foreldre søkes det hjelp hos andre tjenester når det er behov eller påkrevd. I Nittedal er det utarbeidet en handlingsveileder for bedre tverrfaglig innsats (BTI). Handlingsveilederen er forpliktende for alle ansatte som møter barn, unge og familier med behov for hjelp, støtte og oppmerksomhet i korte eller lengre perioder i livet. <https://www.nittedal.kommune.no/publisert-innhold/helse-omsorg-velferd/bedre-tverrfaglig-innsats---bti/>

I Mortetjern barnehage:

... har vi lavt terskel til å ha undringssamtaler med foreldrene.

... har vi et åpent og tett samarbeid med relevante instanser.

Inkluderende miljø

Inkluderende miljø handler om barnets opplevelse av å høre til og å være en betydningsfull person for fellesskapet i barnehagen og opplever seg sosialt inkludert. Derfor må personalet støtte barnets identitetsutvikling og positive selvforståelse.

Hjemmet og barnehagen må stå sammen for at alle barn opplever og bidrar til trygghet, vennskap, trivsel, livsglede, mestring og følelse av egenverd. Å skape et inkluderende barnehagemiljø er vårt felles ansvar.

Barn trenger å lære en rekke sosiale ferdigheter for å utvikle positive relasjoner. Barnehagen skal ha et trygt læringsmiljø der barna tilegner seg og prøver ut sosiale og emosjonelle ferdigheter. Å regulere egne følelser, gjenkjenne og skille mellom ulike følelser hos seg selv og andre er grunnlaget for å fungere i samspill med andre noe som igjen er viktig for barnets psykiske helse, som gjør det i stand til å tåle livets opp- og nedturer.

I Mortetjern barnehage:

... samarbeider vi med foreldre om et inkluderende familie- og barnehagemiljø.

Blant annet skal bursdagene feires på en inkluderende måte.

Bursdagsinvitasjoner som deles ut i barnehagen må ha en naturlig fordeling som kan forstås av barn.

... jobber vi kontinuerlig med å forebygge ekskluderende handlinger. Dette for eksempel i form av at barn ikke skal ha med leker eller gaver hjemmefra til barnehagen.

Trygt og godt psykososialt barnehagemiljø

Vi jobber kontinuerlig og systematisk for å fremme et trygt og inkluderende barnehagemiljø ved å oppdage, undersøke og forebygge alle former for krenkelser.

Vi stopper krenkelser og følger opp med egnede tiltak, helt til barnet opplever at det har et trygt og inkluderende miljø.

Vi forebygger tilfeller hvor barn ikke har et trygt og godt barnehagemiljø, ved å arbeide kontinuerlig for å fremme helsen, trivselen, leken og læringen til barna.

I Mortetjern barnehage

utvider vi vårt arbeid med satsingsområde «inkluderende miljø» gjennom et felles utviklingsarbeid med de andre kommunale barnehager i Nittedal.

Utviklingsarbeidet heter «**trygt og godt psykososialt barnehagemiljø**» og er et kompetansehevingstiltak innen barnehagelovens kapittel 8, psykososialt barnehagemiljø.

Utviklingsarbeidet er planlagt for tidsrommet 2023-2026, blir finansiert gjennom Regionale kompetansemidler og blir gjennomført i partnerskap med Høyskolen i Innlandet.

«Nittedal kommunes handlingsplan for et godt psykososialt læringsmiljø i barnehagen» beskriver hvordan vi handler hvis barn ikke har det trygt og godt.

I barnehageåret 2024 – 2025 jobber vi i Mortetjern barnehage med «barnets perspektiv og opplevelse» samt strukturerte barnesamtaler.

Godt språkmiljø for alle barn

«Gjennom dialog og samspill skal barna støttes i å kommunisere, medvirke, lytte, forstå og skape mening»

Å støtte barns språkutvikling er en av barnehagens kjerneoppgaver og en forutsetning for læring, samspill, lek og tilhørighet.

Et godt språkmiljø legger til rette for at barna får varierte og positive erfaringer med å bruke språket som kommunikasjonsmiddel, og som et redskap for å uttrykke tanker, meninger og følelser.

Språk og kommunikasjon er en sentral del av barnehagens arbeid som pedagogiske virksomhet. Flerspråklighet er en ressurs og det verdsettes og jobbes med forskjellige kommunikasjonsformer tilpasset barnets kommunikasjonsnivå.

I Mortetjern barnehage:

... bruker vi varierte språk- og kommunikasjonsverktøy (ASK=Alternativ Supplerende Kommunikasjon) som tegn til tale, bildestøtte, kroppsspråk, konkreter, språkposer, eventyr, sang, rim, regler og forskjellige digitale verktøy.

... fremmer vi språklig mangfold gjennom felles samlingsstunder på ulike språk.

... vi samarbeider tett med ulike instanser som PPT, pedagog for barn med minoritetsspråklig bakgrunn, logoped, spesialpedagoger eller StatPed for å kvalitetssikre arbeidet vi gjør innenfor språk.

Barnehagen som lærende organisasjon

En lærende organisasjon kjennetegnes ved at hele personalet er engasjert i å skape og dele kunnskap om hvordan man best kan arbeide mot organisasjonens mål gjennom målrettet arbeid og bevisst metodebruk (Kvalitetsplan for nittedalsbarnehagene). Endrings- og utviklingsarbeidet skal baseres på forskning og kunnskap. Vi er nødt til å tenke nytt for å sikre nødvendig omstilling i et samfunn som stadig er i utvikling.

Som lærende organisasjon deler vi kunnskap og erfaringer for å hjelpe hverandre med å forstå «*hva vi skal gjøre, hvordan vi skal gjøre det, hvorfor vi skal gjøre det, og hvorfor vi skal gjøre det akkurat slik*».

I Mortetjern barnehage:

... har vi lærende og transparente møter og faste arenaer for kunnskaps og ferdighetsdeling.

... evaluerer og kartlegger vi vår felles utviklingsarbeidet.

... leder vi mestringsorientert.

... tar vi imot elever og lærlinger.

... har vi åpne medskapningsprosesser.

... videreutvikler vi vår faglige praksis.

Foreldremedvirkning og samarbeid med hjemmet



“It takes a village to raise a child”

Nittedals kommunale barnehager ønsker å bidra til en kultur der alle er med og tar ansvar for at alle barn har det bra.

Barnehagen skal legge til rette for foreldresamarbeid og god dialog med foreldrene. Samarbeidet skal sikre at foreldrene får medvirke til den individuelle tilretteleggingen av barnehagetilbudet.

Samarbeid på gruppenivå ivaretas gjennom foreldrerråd, evt. arbeidsutvalg og samarbeidsutvalg.

Barnehagepersonalet og foreldrene har et felles ansvar for barnas trivsel og utvikling. Det er personalets oppgave å forvalte det lov- og verdigrunnlag som barnehagen har, men det må gjøres på en måte som sikrer god informasjon og som inviterer til medvirkning fra foreldrenes side.

Mer informasjon finner du her:

<https://foreldreutvalgene.no/fub/foreldresamarbeid-i-barnehagen/>

I Mortetjern barnehage:

... tilbyr vi minst to foreldresamtaler gjennom året.

... har vi et foreldremøte i høsten, et foreldrearrangement om våren og et foreldremøte for nye foreldre i mai/juni.

... setter vi pris på foreldrenes tilbakemeldinger som er tidsnært, konkret og direkte.

Foreldreråd og Samarbeidsutvalg (SU)

Foreldreråd og samarbeidsutvalg skal gi mulighet for å ivareta foreldrenes kontakt med barnehagen på en aktiv måte.

Foreldrerådet skal fremme foreldrenes fellesinteresser og bidra til at samarbeidet mellom barnehagen og foreldregruppen skaper et godt barnehagemiljø.

Samarbeidsutvalget (SU) skal være et rådgivende, kontaktskapende og samordnende organ. SU skal bli forelagt saker som er viktige for barnehagens innhold og virksomhet.

Mer informasjon finner du her:

<https://viewer.ipaper.io/Fjuz/foreldreutvalgene/fub/foreldreraad-og-samarbeidsutvalg-i-barnehagen/>

I Mortetjern barnehage:

... utarbeider SU egne vedtekter som synligjør rollene til foreldreutvalget, samarbeidsutvalget og trivselskomiteen.

Oppstarts-, utviklings- og overgangssamtaler

Et tiltak for å sikre et godt samarbeid og god dialog mellom barnehage og hjem er individuelle samtaler.

Når barnet begynner i barnehagen inviteres foreldrene til en oppstartssamtale der vi går igjennom hvordan barnets trivsel og utvikling har vært hittil, forventninger til barnehagestart og annet av betydning for at tilvenningen skal bli så bra som mulig. Det er et felles samtaleskjema for denne samtalen.

Når barnet skal skifte avdeling gjentas denne samtalen – overgangssamtale som skal sikre en god overgang og at nødvendig informasjon overføres til den nye avdelingen. Det er også en tilsvarende samtale for overgang til skolen.

Foreldre inviteres også jevnlig til utviklingssamtaler med pedagogisk leder på avdelingen. Også her er trivsel og utvikling i fokus.

Bærekraftig utvikling

“Barna skal lære å ta vare på seg selv, hverandre og naturen. Bærekraftig utvikling omfatter natur, økonomi og sosiale forhold og er en forutsetning for å ta vare på livet på jorden slik vi kjenner det. Barnehagen har derfor en viktig oppgave i å fremme verdier, holdninger og praksis for mer bærekraftige samfunn”.

Barnehagen kan bidra til å øke barnas forståelse for bærekraft ved å lære dem om sammenhengen mellom handlinger og konsekvenser. Barna skal lære om miljøvern, ressursbruk og hvordan små valg kan påvirke planeten vår.

Ved å bruke og utforske naturen og se mangfoldet, vil barna forstå dens betydning og hvorfor det er viktig å ta vare på dyr og planter og miljøet.

Barnehagen skal legge til rette for at barna deltar i praktiske aktiviteter som å så og plante, søppelsortering og resirkulering. Barn skal lære om forbruk og hvordan det påvirker miljøet.

Det er et mål at alle institusjoner i Nittedal kommune skal miljø-sertifiseres. Vi jobber for å innarbeide gode tiltak for å opprettholde denne sertifiseringen.

I Mortetjern barnehage:

... har vi en egen kjøkkenhage og kompost skal barn få innsikt i matens opprinnelse og veien fra mat til måltid.

... gjenbraker vi materialer som bidrag til en bærekraftig utvikling.

... er vi mye ute i naturen for at barn får oppleve og utforske naturens mangfold.

... lærer vi barna til å ta være på naturen bl.a ved å plukke søppel, temaarbeid, kildesortering osv.

Mat og måltider

Matlaging og måltider skal bidra til matglede og fellesskapsfølelse, gode vaner og kunnskap om kost. Det legges til rette for tre faste måltider om dagen, med medbrakt eller servert mat.

Mat og måltider som serveres i barnehagen bør være varierte og i tråd med Helsedirektoratets kostråd.

<https://www.helsedirektoratet.no/retningslinjer/mat-og-maltider-i-barnehagen/anbefalinger-for-mat-og-maltider-i-barnehagen>

I Mortetjern barnehage:

... tilbereder vi daglig et variert og sunt måltid. Foreldre tar med en variert og sunn matpakke samt drikkeflaske med vann til barna. Matpakken skal innholdet nok mat til et fullt måltid og frokosten.

... kan barn spise medbrakt frokost kl. 8.

... tilbereder vi sammen med barna et godt og sunt varmt måltid på fredager.

... jobber vi i samarbeid med foreldre til å regulere sukkerinntaket til et sunt nivå.

Planlegging, dokumentasjon og vurdering

*«Alle barn skal oppleve et inkluderende, utviklende og kvalitativt
godt barnehagetilbud. «*

Derfor er planlegging, dokumentasjon og vurdering viktige kvalitetskriterier i vår utviklingsarbeid som lærende organisasjon. Planlegging og evaluering skal skje i samarbeid med barn. Dette krever at personalet er kobla på og lydhøre for barns interesse og innspill.

Gjennom planleggingsprosesser implementerer vi barnehageloven og Rammeplanens krav i våre egne planer slik at barn opplever et godt barnehagemiljø som fremmer lek-, læring og danning i både strukturerte og ustrukturerte situasjoner.

Dokumentasjon av det pedagogiske arbeidet skal inngå i barnehagens arbeid med å planlegge, vurdere og utvikle den pedagogiske virksomheten.

Dokumentasjonen skal gi informasjon om hva barn opplever, lærer og gjør i barnehagen.

Vurderinger om barnegruppen eller enkeltbarns trivsel og utvikling skal dokumenteres når det er nødvendig.

Personopplysninger skal behandles i samsvar med personopplysningsloven. Alle opplysninger om barnegrupper eller enkeltbarn arkiveres i digitalt arkivsystem (P360). Foreldre har innsynsrett i det som omhandler eget barn.

Personopplysninger skal ikke deles med andre instanser uten samtykke fra foreldrene (unntatt opplysningsplikt til barnevernstjenesten).

Kvaliteten i det daglige samspillet mellom voksne og barn er en av de viktigste forutsetningene for barns utvikling og læring.

Barnegruppa og det enkelte barns trivsel og utvikling skal derfor observeres, dokumenteres og vurderes fortløpende. Gjennom vurderingsarbeidet skal vi si noe om hvor godt vi lykkes med å gjøre planer om til praksis. Vi vurderer vårt eget arbeid for å lære og videreutvikle vår pedagogiske praksis.

I Mortetjern barnehage:

... bruker vi MyKid i det daglige kommunikasjon og dokumentasjon mellom barnehagen og hjemme.

... bruker personalet forskjellige digitale fagsystemer som compilo, public 360 og teams.

Barnehagenes individuelle vedlegg

Progresjonsplanen beskriver hvordan barnehagen arbeider med Rammeplanens syv fagområdene for å skape et godt og variert læringsmiljø for alle barn, uavhengig av deres utviklings-, funksjons- eller mestringsnivå. Et godt læringsmiljø fremmer trivsel, en allsidig utvikling og helse. Alle barn skal oppleve stimulering, utfordring og mestring tilpasset sitt eget utviklingsnivå.

Progresjonsplanen tar utgangspunktet i barnets utvikling og skal følge barnet og ikke en hel gruppe.

Progresjonsplanen er utgangspunktet for barnehagens periodeplaner.

Personalet har ansvar for at progresjons- og periodeplanene gjennomføres gjennom hele året i både spontane og planlagte aktiviteter. Dette krever at personalet er bevisste, faglig engasjert, ser mulighetene i hverdagen og tar barns innspill på alvor.

I vedlegg følger Mortetjern barnehagens egne planer:

- Barnehagens organisering
- Mortetjerns kalender 2024 2024
- Progresjonsplan 2024 2025
- Periodeplan 2024 2025
- Flyer Marihøna
- Felles aktivitets- og ansvarsplan 2024 2025

Mortetjern barnehage

Tlf: 47690752

Epost: florian.olberg@nittedal.kommune.no

Adresse: Ørekyteveien 1, 1481 Hagan

www.nittedal.kommune.no



NITTEDALKOMMUNE
der storby møter marka

